



Plemenárske služby Slovenskej republiky, š.p. Bratislava
Účelové plemenárske zariadenie v Žiline
www.pssr.sk



reprodukcia hovädzieho dobytká

WreproHD

Príručka pre užívateľov programu na evidenciu a sledovanie výsledkov
reprodukcie hovädzieho dobytká



Január 2010

OBSAH

Popis programu WreproHD	2
1. Hlavné menu	4
1.1. Súbory	4
1.1.1. Záloha databázy	4
1.1.2. Obnova databázy	5
1.1.3. Parametre.....	5
1.1.3.1. Vytvorenie parametrov.....	5
1.1.3.2. Prezeranie parametrov.....	6
1.2. Akcie	7
1.2.1. Zvieratá	7
1.2.1.1. Inseminácie	8
1.2.1.2. Sexované semeno.....	8
1.2.1.3. Embryo transfer	9
1.2.1.4. Jalové kravy.....	9
1.2.1.5. Prehľady	10
1.2.1.6. Zoznam plemenníc.....	11
1.2.1.7. Základný súbor	11
1.2.1.7. Karta plemennice	12
1.2.2. Hlásenie údajov	13
1.2.2.1. Inseminácie.....	13
1.2.2.2. Teľnosť.....	17
1.2.2.3. Otelenie	18
1.2.3. Oprava údajov	19
1.2.3.1. Oprava inseminácií	19
1.2.3.2. Vymazanie plemennice zo základného súboru.....	21
1.2.3.3. Oprava otelenia.....	22
1.3. Zostavy	23
1.4. Býky	23
1.4.1. Údaje o býkoch.....	23
1.4.2. Línie býkov.....	24
1.5. Zoznamy	25
1.6. Menovky	26
1.6.1. Dodávatelia.....	26
1.6.2. Odberatelia	26
1.6.3. Cena býk - odberateľ.....	27
1.6.4. Inseminační technici	28
1.7. Číselníky	29
1.8. Dáta	31
1.8.1. Export dát zo strediska do ÚPZ Žilina.....	31
1.8.2. Export dát od inseminačného technika na stredisko	31
1.8.3. Import dát od technika do PC.....	31
1.8.4. Import dát od technika do PDA.....	31
1.8.5. Databáza z ÚPZ-ZA (stredisko)	31
2. Tlače	32
3. Vzory zostáv	33
3.1. Inseminácie.....	33
3.2. Zostava2 – Prehľad o inseminácii a teľnosti	34
3.3. Laktačná krivka	36
3.4. Reprodukčná analýza	37

3.5. Zootechnická ekonomika a dispečing.....	39
3.6. Vyšetrenie na teľnosť - vyšetrovka.....	42
3.7. Teľné plemennice	43
3.8. Výsledky podľa býkov.....	44
3.9. Plemennice na pripustenie (signálna zostava).....	46
3.10. Plemennice na otelenie (signálna zostava).....	47
3.11. Plemennice na zasušenie (signálna zostava)	48
3.12. Plemennice viackrát pripustené (signálna zostava)	49
3.13. Plemennice nepripustené nad 60 dní (signálna zostava).....	50
3.14. Plemennice bez dátumu otelenia (signálna zostava).....	51
3.15. Reprodukčná štruktúra stáda (signálna zostava)	52
3.16. Prehľad plemenníc na chove (prehľad na podniku)	53
3.17. Jalové kravy (prehľad na podniku).....	54
3.18. Karta plemennice (na podniku)	55

Vážení užívatelia!

Predkladáme Vám užívateľskú príručku k programu na evidenciu a sledovanie výsledkov reprodukcie hovädzieho dobytku **WreproHD**.

Je určená pre koncových užívateľov programu, ktorým pomôže zorientovať sa v tejto aplikácii, priblíži funkcie, nástroje a spôsob práce.

WreproHD je charakterizovaný nasledovnými softvérovými prostriedkami a hardvérovými požiadavkami:

- Vývojové softvérové prostredie – Delphi 7
- Databázový systém – MySQL 5.0
- Operačný systém pracovnej stanice - MS Windows XP


Odporúčané technické vybavenie:




- CPU 2GHz
- Pamäť 512MB (minimálne 256MB)
- Miesto na disku min. 200MB (dáta)
- Zobrazovacia jednotka s rozlíšením 1280 x 1024 (nim. 1024 x 768)

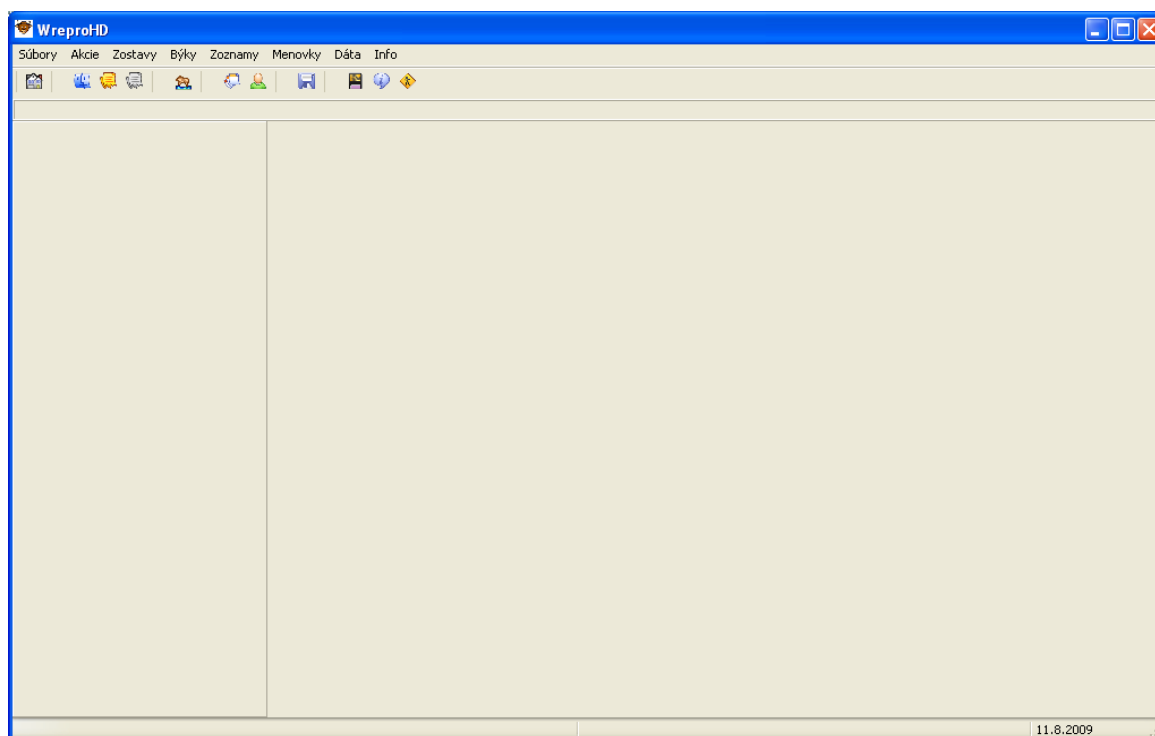
WreproHD ponúka užívateľovi tieto možnosti:

- Umožňuje v elektronickej forme viesť evidenciu reprodukcie hovädzieho dobytku
- Umožňuje aktualizovať databázu – prihratie hneď po zápise údajov
- Umožňuje vytvoriť aktuálne reprodukčné zostavy hneď po aktualizácii dát
- Umožňuje užívateľovi vytvorené zostavy si uložiť do počítača v .pdf, alebo .rtf formáte
- Umožňuje odosielať údaje zo strediska do ÚPZ ZA
- Umožňuje zálohovať databázu ako prevenciu pred stratou údajov
- Umožňuje obnoviť databázu pri poškodení alebo strate údajov zo zazálohovanej databázy
- Umožňuje vytvárať prehľady na chovoch z reprodukcie pre inseminačného technika
- Umožňuje vytvorené prehľady pretransformovať do prostredia Excel
- Umožňuje vytvárať prehľady pre potreby chovateľa

Popis programu WreproHD

Po spustení programu **WreproHD** cez ikonu  na pracovnej ploche počítača sa objaví okno aplikácie (Obr.1).

V prvom riadku obrazovky sa nachádza názov programu a tlačidlá slúžiace na ukladanie – minimalizovanie programu na lištu počítača , zväčšenie/zmenšenie obrazovky  a ukončenie programu .



Obr. 1

Ďalší riadok tvorí **hlavné menu programu** – prístup k najdôležitejším funkciám.

Súbory Akcie Zostavy Býky Zoznamy Menovky Dáta Info

Pod ním sa nachádza **nástrojová lišta** – rýchly prístup k najčastejšie využívaným funkciám programu.



Pri podržaní kurzora na ikone sa tzv. bublinkovou nápoveďou zobrazí názov ponúkanej funkcie, jednoduchým kliknutím myši na ikonu sa funkcia vyvolá.






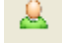



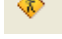
Výber aktuálneho strediska, podniku



Zvieratá na farme – prezeranie údajov



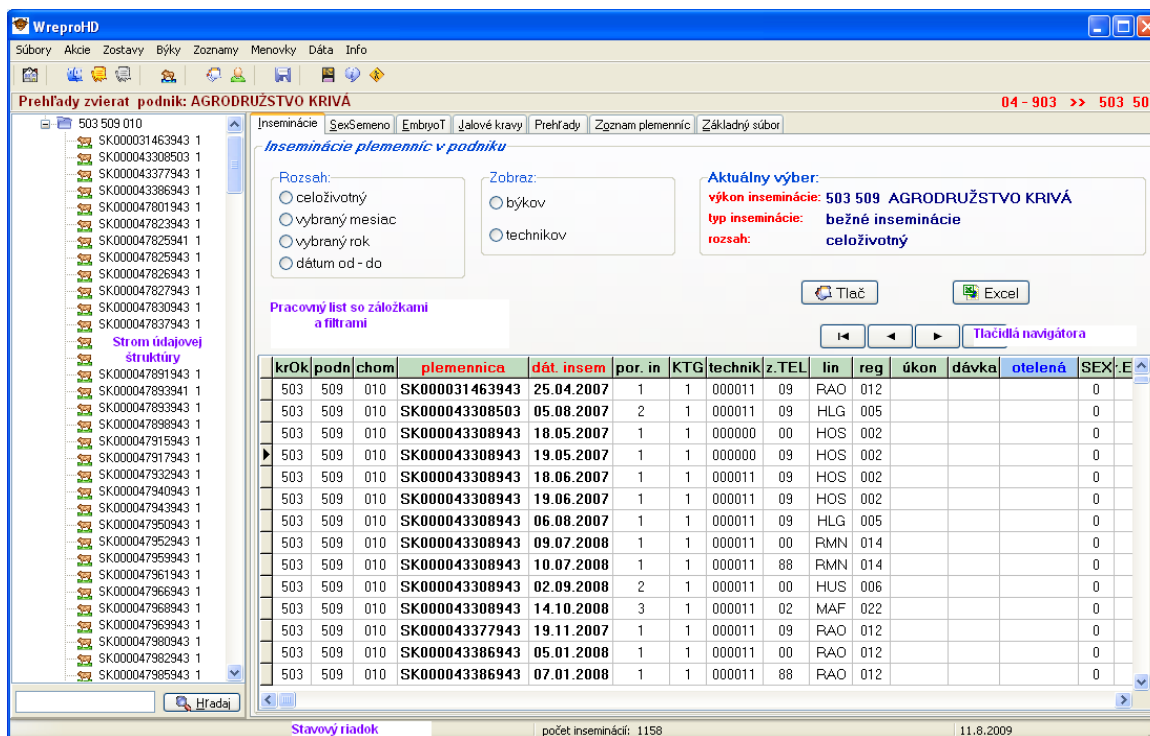
Hlásenie inseminácií, teľnosti

-  Oprava údajov
-  Informácie o býkoch / inseminácie
-  Menovka odberateľov
-  Menovka inseminačných technikov
-  Export dát inseminácií do centrálnej databázy
-  Import dát inseminácií od ins. technika (elektronicky)
-  Info o aplikácii
-  Ukončenie práce s aplikáciou

Ďalší riadok je **informatívny riadok**, ktorý obsahuje aktuálne vybranú funkciu, s ktorou práve užívateľ pracuje a názov podniku. V pravej časti je číselnými kódmi vyznačené vybrané stredisko a odberateľ.

Prehľady zvierat podnik: AGRODRUŽSTVO KRIVA 04 - 903 >> 503 509

Pracovnú časť tvorí **strom údajovej štruktúry** a **list so záložkami a filtrami**. Pod pracovnou časťou je tzv. **stavový riadok**, v ktorom je aktuálny dátum a pri výberoch počet vybraných zvierat (Obr.2).



The screenshot shows the WreprofiD application window. The title bar reads "WreprofiD". The menu bar includes "Súbory", "Akcie", "Zostavy", "Býky", "Zoznamy", "Menovky", "Dáta", and "Info". The toolbar contains various icons for file operations and data management. The main window title is "Prehľady zvierat podnik: AGRODRUŽSTVO KRIVA" with a sub-header "04 - 903 >> 503 509".

The interface is divided into several sections:

- Left Panel:** A tree view showing a hierarchy of data, including "503 509 010" and "Strom údajovej štruktúry".
- Top Panel:** Navigation tabs for "Inseminácie", "SexSemeno", "EmbryoT", "Jalové kravy", "Prehľady", "Zoznam plemenníc", and "Základný súbor".
- Filter Section:** "Rozsah:" with radio buttons for "celoživotný", "vybraný mesiac", "vybraný rok", and "dátum od - do". "Zobraz:" with radio buttons for "býkov" and "technikov".
- Selection Summary:** "Aktuálny výber:" showing "výkon inseminácie: 503 509 AGRODRUŽSTVO KRIVÁ", "typ inseminácie: bežné inseminácie", and "rozsah: celoživotný".
- Buttons:** "Tlač" and "Excel" buttons.
- Navigation:** "Pracovný list so záložkami a filtrami" and "Tlačidlá navigátora".
- Main Table:** A table with columns: krOk, podn, chom, plemennica, dát insemin, por. in, KTG, technik, z.TEL, lín, reg, úkon, dávka, otelená, SEX. The table contains 15 rows of data.
- Status Bar:** "Stavový riadok" and "počet inseminácií: 1158".
- Footer:** "11.8.2009".

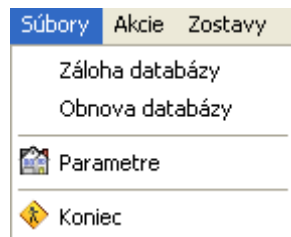
Obr.2

1. HLAVNÉ MENU

Hlavné menu programu umožňuje prístup ku všetkým funkciám programu *WreproHD*. Skladá sa zo ôsmich položiek (Obr.1) s príslušnými ponukami, ktoré budú popísané jednotlivo v nasledujúcich podkapitolách. Hlavné položky menu ako aj ich ponuky sa otvárajú kliknutím ľavého tlačidla myši na vybranú funkciu.

1.1. Súborny

Položkou Súborny (Obr.3) sa zálohuje a obnovuje databáza, vyberajú sa parametre a ponukou Koniec užívateľ ukončí prácu s aplikáciou.

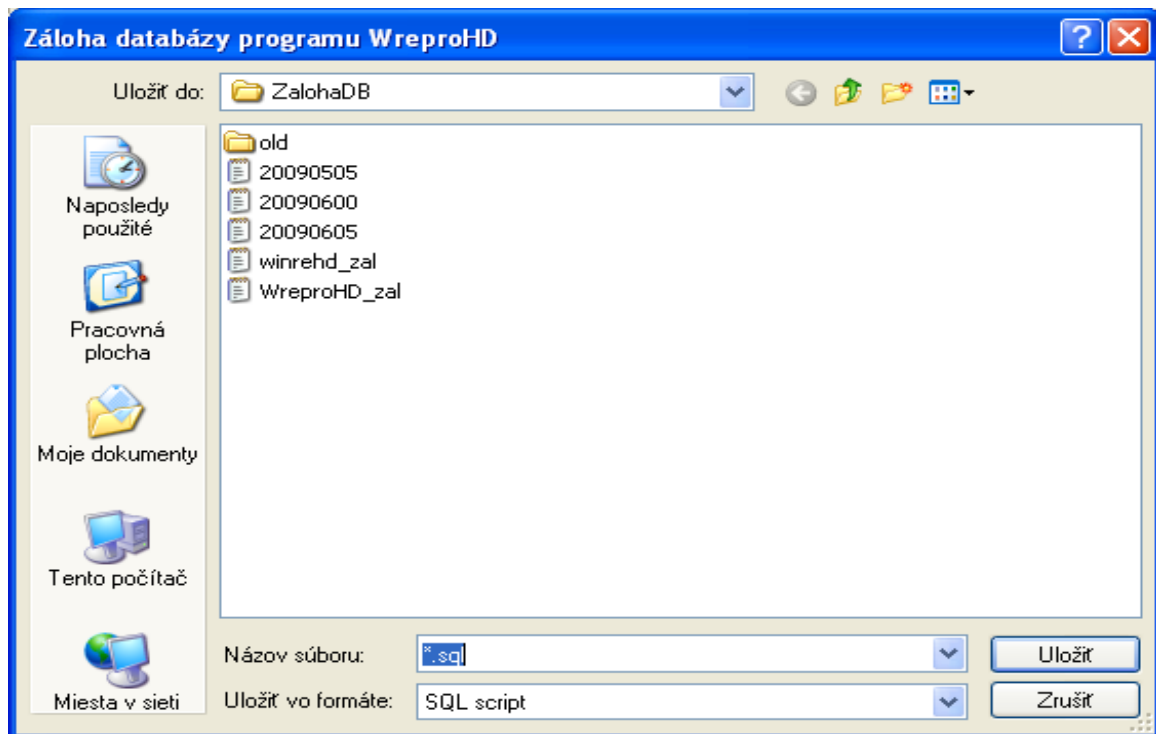


Obr.3

1.1.1. Záloha databázy

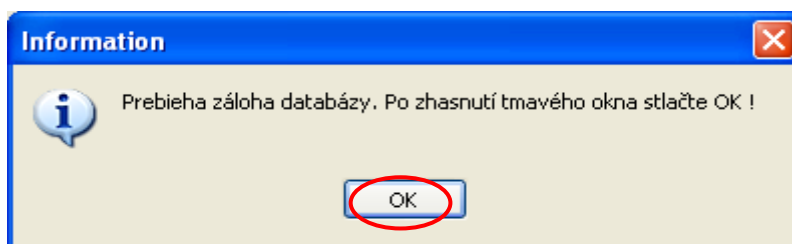
Služi ako prevencia pred stratou zapísaných údajov v programe *WreproHD*. Zálohu databázy odporúčame urobiť po každej zmene jej údajov.

Funkcia sa vyvolá cez hlavné menu programu, jednoduchým kliknutím myšou na ponuku Záloha databázy. Užívateľ v okne Záloha databázy potvrdí ÁNO. Program ponúkne okno s voľbou uloženia databázy (Obr.4).



Obr.4

V riadku *Názov súboru* napíše názov, pod ktorým chce mať súbor uložený (odporúčame názov vytvoriť s aktuálnym dátumom, napr.20090506.sql). Názov musí mať koncovku **.sql** a stlačí tlačidlo ULOŽIŤ. Po ukončení potvrdí tlačidlo OK (Obr.5).



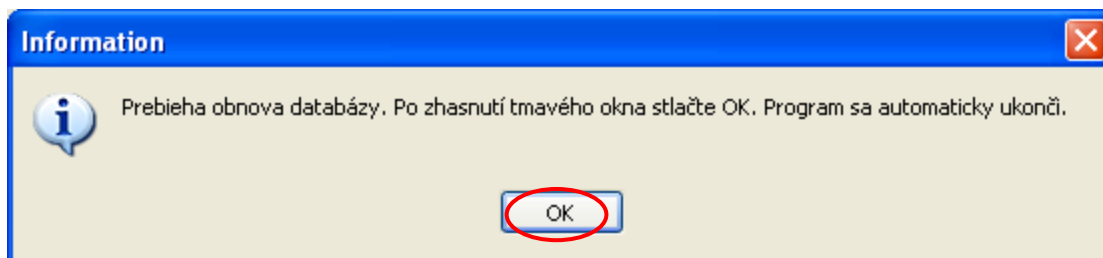
Obr.5

Vytvorený súbor sa uloží do C:\SPUSR\WreproHD\ZalohaDB a užívateľ si ho môže ešte prekopírovať na záložné médium (CD, USB kľúč, iný adresár,...).

1.1.2. Obnova databázy

Pri poškodení alebo strate dát sa touto ponukou obnoví databáza, samozrejme za predpokladu, že užívateľ má správnu (nepoškodenú) databázu zazálohovanú cez ponuku Záloha databázy.

Po spustení cez hlavné menu Súborny, užívateľ v okne Obnova databázy potvrdí ÁNO. Program automaticky otvorí cestu C:\SPUSR\WreproHD\ZalohaDB, kde si užívateľ označí súbor s poslednou zálohou databázy a klikne na tlačidlo OTVORIŤ.



Obr.6

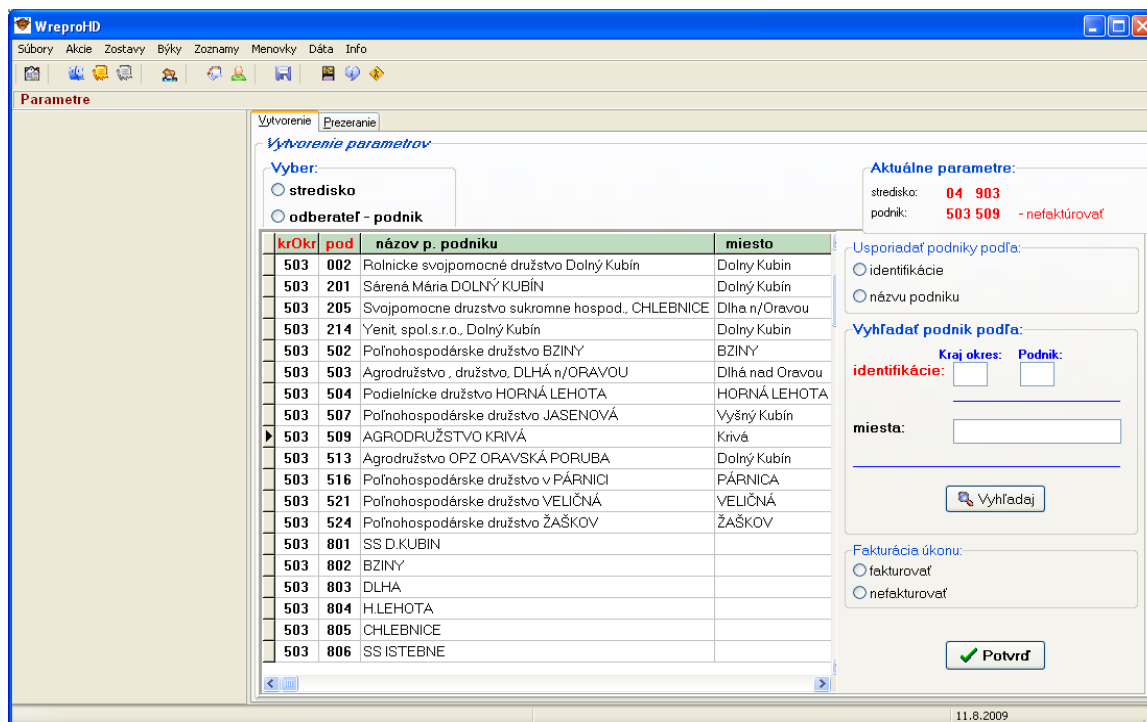
Po obnove databázy (Obr.6) sa program automaticky zatvorí a po opätovnom otvorení sa načíta s vymenenou databázou.

1.1.3. Parametre

V tejto ponuke si užívateľ vyberie stredisko a odberateľa – poľnohospodársky podnik, v ktorom chce prezerat' alebo zaznamenavat' údaje (Obr.7).

1.1.3.1. Vytvorenie parametrov

Stredisko - kliknutím ľavého tlačidla myši si označí **stredisko**, program ponúkne roletu na výber, pomocou vo vrchnej časti roletu rozvinie a vyberie stredisko.



Obr.7

Odberateľ – podnik: označením **odberateľ - podnik** si jednoduchým kliknutím v tabuľke vyberie odberateľa, alebo pomocou použitia filtrov v pravej časti okna. Svoj výber potvrdí tlačidlom .

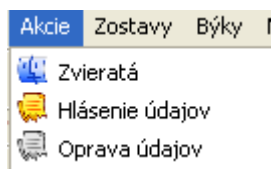
Výber môže skontrolovať na informatívnom riadku programu alebo v pracovnej časti okna **Aktuálne parametre**.

1.1.3.2. Prezeranie parametrov

Záložka slúži na prezeranie vybraných parametrov.

1.2. Akcie

Položka Akcie (Obr.8) umožňuje užívateľovi prezerať zvieratá, karty plemenníc, vyhľadať plemennicu v databáze, vytvárať rôzne prehľady, tlačové zostavy na aktuálnom poľnohospodárskom podniku, a jeho chovoch. Hlásia a opravujú sa údaje reprodukcie plemenníc.



Obr.8

1.2.1. Zvieratá

Po kliknutí na ponuku Zvieratá (Obr.9) sa v strome údajovej štruktúry objaví číslo vybraného poľnohospodárskeho podniku. Postupným rozbaľovaním pomocou znaku + sa strom rozvinie až po jednotlivé zvieratá na chove (znakom – sa strom zvinie späť).

WreproHD
Súbory Akcie Zostavy Býky Zoznamy Menovky Dáta Info

Prehľad zvierat podnik: AGRODRUŽSTVO KRIVÁ 04-903 >> 503 509

Inseminácie ŠevSemeno EmbryoT Jalové kravy Prehľady Zoznam plemenníc Základný súbor

Inseminácie plemenníc v podniku

Rozsah:
 celožitovný
 vybraný mesiac
 vybraný rok
 dátum od - do

Zobraz:
 býkov
 technikov

Aktuálny výber:
výkon inseminácie: 503 509 AGRODRUŽSTVO KRIVÁ
typ inseminácie: bežné inseminácie
rozsah: celožitovný

Tlač Excel

krOk	podn	chom	plemennica	dát insemin	por. in	KTG	technik	z.TEL	lin	reg	úkon	dávka	otelená	SEX	E
503	509	010	SK000031463943	25.04.2007	1	1	000011	09	RAO	012					0
503	509	010	SK000043308503	05.08.2007	2	1	000011	09	HLG	005					0
503	509	010	SK000043308943	18.05.2007	1	1	000000	00	HOS	002					0
503	509	010	SK000043308943	19.05.2007	1	1	000000	09	HOS	002					0
503	509	010	SK000043308943	18.06.2007	1	1	000011	09	HOS	002					0
503	509	010	SK000043308943	19.06.2007	1	1	000011	09	HOS	002					0
503	509	010	SK000043308943	06.08.2007	1	1	000011	09	HLG	005					0
503	509	010	SK000043308943	09.07.2008	1	1	000011	00	RMN	014					0
503	509	010	SK000043308943	10.07.2008	1	1	000011	88	RMN	014					0
503	509	010	SK000043308943	02.09.2008	2	1	000011	00	HUS	006					0
503	509	010	SK000043308943	14.10.2008	3	1	000011	02	MAF	022					0
503	509	010	SK000043377943	19.11.2007	1	1	000011	09	RAO	012					0
503	509	010	SK000043386943	05.01.2008	1	1	000011	00	RAO	012					0
503	509	010	SK000043386943	07.01.2008	1	1	000011	88	RAO	012					0


počet inseminácií: 1158 11.8.2009

Obr.9

V hornej časti pracovného okna sa zobrazí šesť záložiek, ktoré slúžia na prezerať údaje. Keď sa užívateľ nastaví v strome na chov, údaje sa budú vyberať za konkrétny chov. Ak na podnik, tak výber bude za celý podnik. Pracovné listy sa otvárajú kliknutím myši na vybranú záložku.

1.2.1.1. Inseminácie

Vo filtračnom okne *Rozsah* si užívateľ môže prehľad inseminácií zotriediť podľa zvoleného kritéria a svoj výber skontrolovať v okne **Aktuálny výber**.



V dolnej časti listu sa objaví tabuľka vybraných údajov. Na stavovom riadku je okrem aktuálneho dátumu aj počet vybraných inseminácií. Stlačením tlačidla  sa vytvorí tlačová zostava pre vybrané inseminácie (Obr.10).

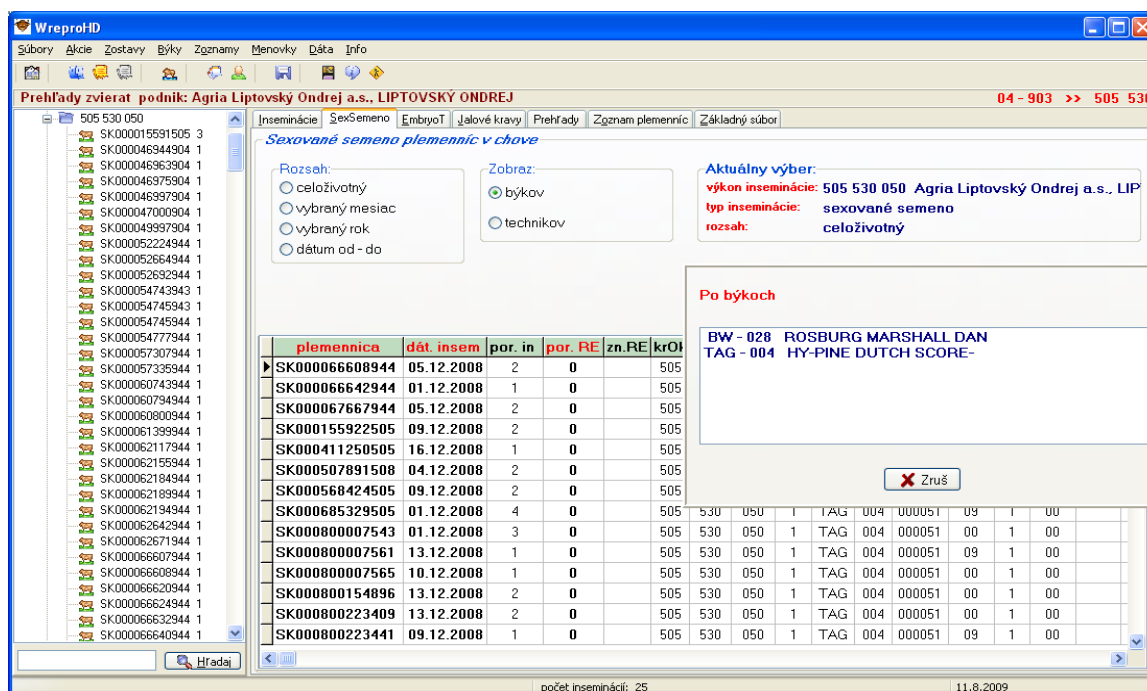
Dáta sa môžu po stlačení tlačidla  pretransformovať do prostredia Excel.

Inseminácie:		<i>bežné inseminácie</i>										22.1.2010	
<i>pásobenie býkov:</i>		503 - 509 AGRODRUŽSTVO KRIVÁ											
<i>po býkoch:</i>		po všetkých býkoch											
<i>rozsah:</i>		2009											
<i>technik:</i>		všetci											
<i>plemennica</i>	<i>dát. ins</i>	<i>ins</i>	<i>RE</i>	<i>KTG</i>	<i>chovateľ</i>	<i>býk</i>	<i>technik</i>	<i>SexS</i>	<i>TCHL</i>	<i>z. TEL</i>	<i>dat. tel.</i>		
SK000800631944	14.01.2009	1		3	503 509 010	JUT 003	000011	0	00	00			
SK000800631944	17.01.2009	1	RE	3	503 509 010	JUT 003	000011	0	00	88			
SK000800631944	05.02.2009	2		3	503 509 010	CES 009	000011	0	00	00			

Obr.10

1.2.1.2. Sexované semeno

Po navolení kritérií sa zobrazí tabuľka plemenníc, ktoré boli pripustené sexovanou inseminačnou dávkou na vybranom podniku (Obr.11). Užívateľ môže zostavu vytlačiť stlačením tlačidla , alebo otvoriť v prostredí Excel – tlačidlom .



Sexované semeno plemenníc v chove

Rozsah: celožitovný vybraný mesiac vybraný rok dátum od - do

Zobraz: býkov technikov



Aktuálny výber:
výkon inseminácie: 505 530 050 Agria Liptovský Ondrej a.s., LIP
typ inseminácie: sexované semeno
rozsah: celožitovný

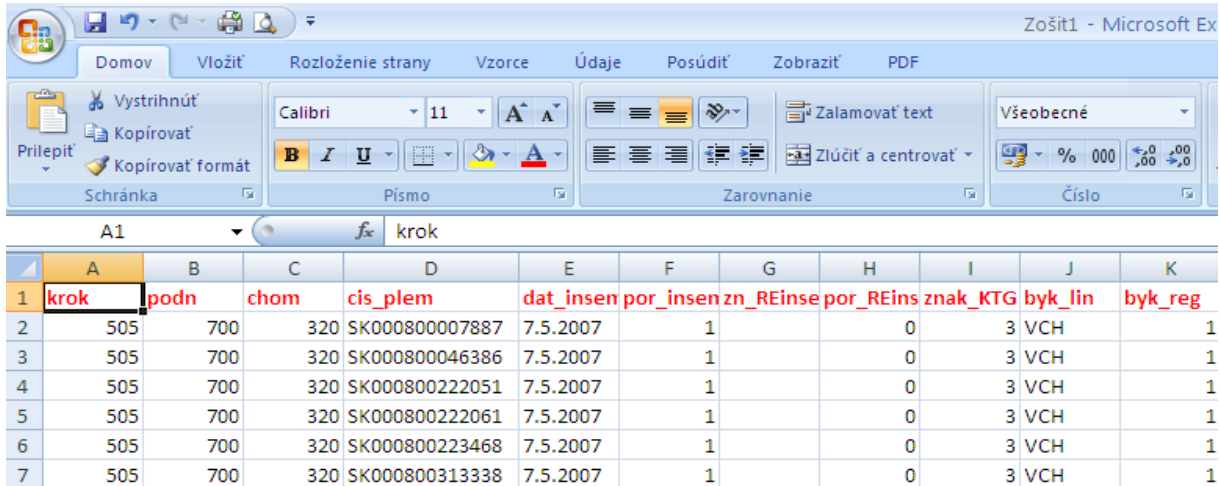
Po býkoch
BW - 028 ROSBURG MARSHALL DAN
TAG - 004 HY-PINE DUTCH SCORE-

plemennica	dát. insem	por. in	por. RE	zn. RE	krOI
SK000066608944	05.12.2008	2	0		505
SK000066642944	01.12.2008	1	0		505
SK000067667944	05.12.2008	2	0		505
SK000155922505	09.12.2008	2	0		505
SK000411250505	16.12.2008	1	0		505
SK000507891508	04.12.2008	2	0		505
SK000568424505	09.12.2008	2	0		505
SK000685329505	01.12.2008	4	0		505
SK000800007543	01.12.2008	3	0		505
SK000800007561	13.12.2008	1	0		505
SK000800007565	10.12.2008	1	0		505
SK000800154896	13.12.2008	2	0		505
SK000800223409	13.12.2008	2	0		505
SK000800223441	09.12.2008	1	0		505

Obr.11

1.2.1.3. Embryo transfer



Po navolení kritérií sa zobrazí tabuľka plemenníc, u ktorých bol použitý Embryo transfer. Užívateľ môže zostavu vytlačiť stlačením tlačidla , alebo otvoriť v prostredí Excel – tlačidlom  (Obr.12).

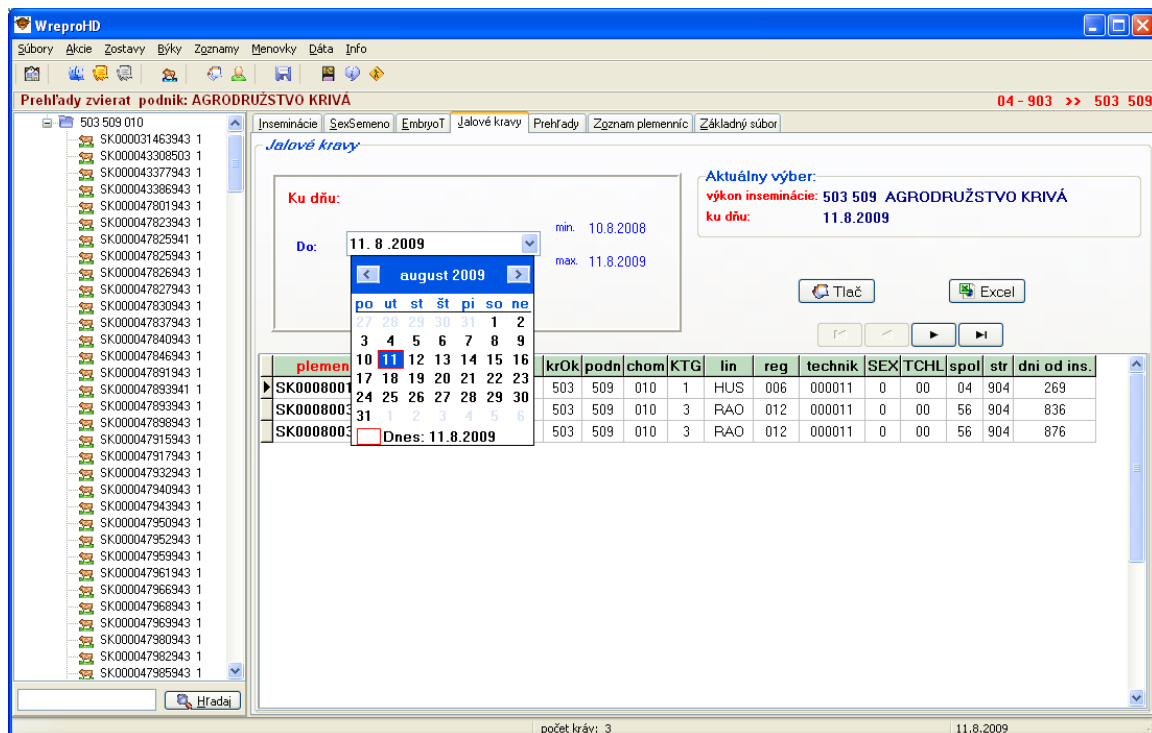


	A	B	C	D	E	F	G	H	I	J	K		
1	krok	podn	chom	cis_plem	dat_insen	por_insen	zn_RE	inse	por_RE	ins	znak_KTG	byk_lin	byk_reg
2	505	700	320	SK000800007887	7.5.2007		1		0	3	VCH	1	
3	505	700	320	SK000800046386	7.5.2007		1		0	3	VCH	1	
4	505	700	320	SK000800222051	7.5.2007		1		0	3	VCH	1	
5	505	700	320	SK000800222061	7.5.2007		1		0	3	VCH	1	
6	505	700	320	SK000800223468	7.5.2007		1		0	3	VCH	1	
7	505	700	320	SK000800313338	7.5.2007		1		0	3	VCH	1	

Obr.12

1.2.1.4. Jalové kravy

Je to databáza všetkých jalových zvierat na podniku alebo chove (Obr.13). Vo filtračnom okne *Ku dňu* pomocou vyhľadania  si užívateľ vyberie dátum v kalendári. Svoj výber potvrdí tlačidlom .



WreproHD

Prehľad zvierat podnik: AGRODRUŽSTVO KRIVÁ 04 - 903 >> 503 509

Inseminácie SexSemeno Embryot Jalové kravy Prehľady Zoznam plemenníc Zákľadný súbor

Jalové kravy

Ku dňu: min. 10.8.2008 max. 11.8.2009

Aktuálny výber: výkon inseminácie: 503 509 AGRODRUŽSTVO KRIVÁ ku dňu: 11.8.2009

Tlač Excel

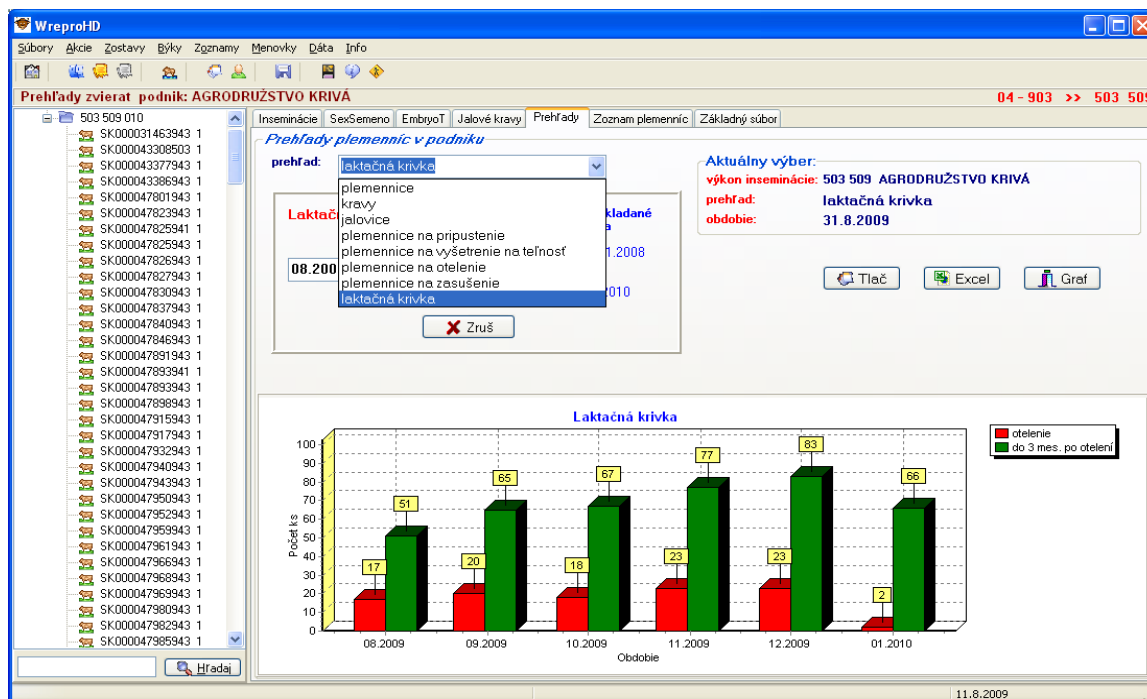
plemen	krOk	podn	chom	KTG	lin	reg	technik	SEX	TCHL	spol	str	dni od ins.
SK0008001	10	11	12	13	14	15	16					
SK0008001	17	18	19	20	21	22	23					
SK0008001	24	25	26	27	28	29	30					
SK0008001	31											
												Dnes: 11.8.2009
	503	509	010	1	HUS	006	000011	0	00	04	904	269
	503	509	010	3	RAO	012	000011	0	00	56	904	836
	503	509	010	3	RAO	012	000011	0	00	56	904	876

počet kráv: 3 11.8.2009

Obr.13

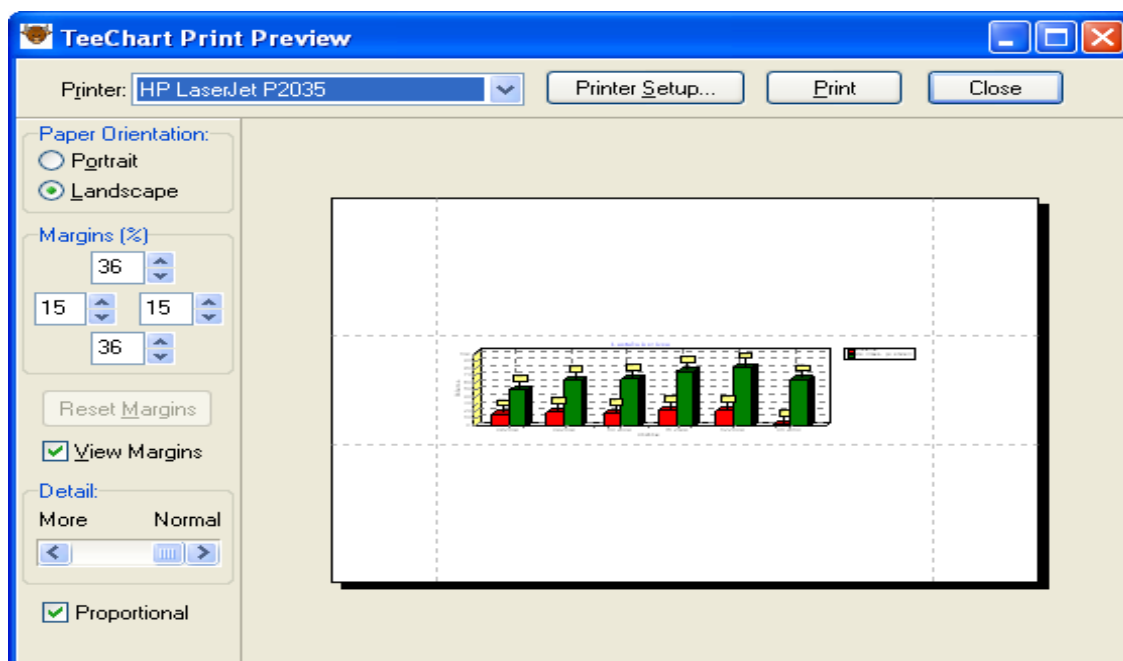
1.2.1.5. Prehľady

Užívateľovi sa pomocou rozvinie ponuka prehľadov za daný podnik alebo chov. Záložka ponúka vytvoriť prehľady plemenníc, kráv, jalovic, plemenníc na pripustenie, plemenníc na vyšetrenie na teľnosť, plemenníc na otelenie, plemenníc na zasušenie a zobrazenie laktačnej krivky. Po výbere obdobia a potvrdení tlačidla **✓ Potvrď** sa zobrazia požadované údaje (Obr.14).



Obr.14

Užívateľ si môže zostavu vytlačiť stlačením tlačidla **Tlač**, alebo otvoriť v prostredí Excel – tlačidlom **Excel** a v prípade laktačnej krivky aj tlačíť graf (Obr.15).



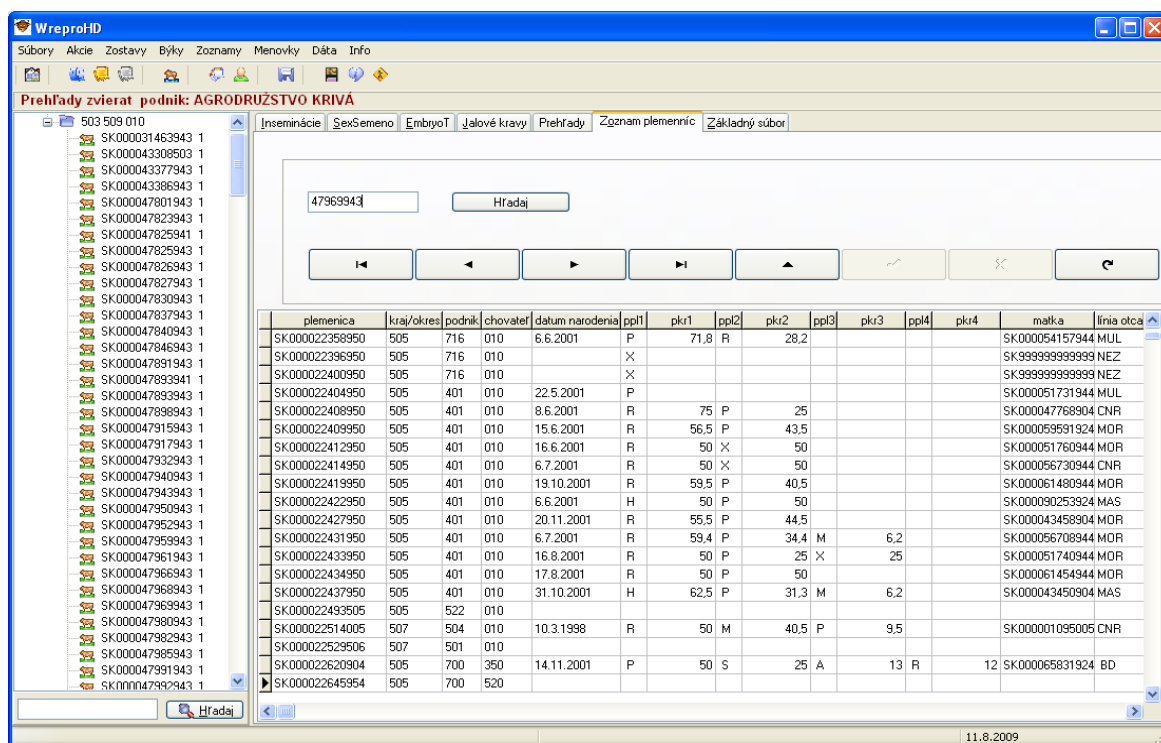
Obr.15

1.2.1.6. Zoznam plemenníc

Záložka obsahuje databázu základných údajov o zvierati za celé stredisko. Užívateľ si tu môže vyhľadať plemennicu s jej evidovanými údajmi a aktuálne ustajnenie.

Pre vyhľadanie plemennice musí zadať číslo zvierat'a do okna (číslo stačí napísať bez kódu štátu a bez začiatkových 0) a potvrdí tlačidlo (obr.16). Program označí v tabuľke plemenníc riadok s nájdeným ušným číslom.

Stlačením tlačidla opráv si môže niektoré údaje doplniť, prípadne opraviť. Svoju opravu následne potvrdí tlačidlom .




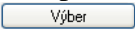
Obr.16


1.2.1.7. Základný súbor

Záložka obsahuje základný súbor plemenníc (Obr.17) s najdôležitejšími reprodukčnými ukazovateľmi (insemináčny interval, servis perióda – medziteľnosť, medziobdobie, dátum poslednej inseminácie, znak teľnosti, dátum posledného otelenia, dôvod a dátum vyradenia).

krok	podn	chom	plca	krja	pint	pser	pmed	dapi	znbr	daot	dovy	davy	
▶ 304	505	010	SK000035680851	1		0	341	392	20.8.2008	9		00	
▶ 304	505	010	SK000035689851	1		0	507	620	11.1.2008	9		00	
▶ 304	505	010	SK000042753851	1		53	0	610	3.9.2008	2	26.10.2007	02	13.1.2009
▶ 304	505	010	SK000049005851	1		45	168	470	10.3.2009	9	23.9.2008	00	
▶ 304	505	010	SK000049012851	1		0	273	543	26.11.2007	9		00	

Obr.17


Užívateľovi sú ponúknuté filtre, kde pomocou  si môže zvoliť len určitý kraj – okres - podnik – chov a stlačiť tlačidlo , zadaním ušného čísla v kolónke *číslo plemennice* vyhľadá konkrétne zviera.

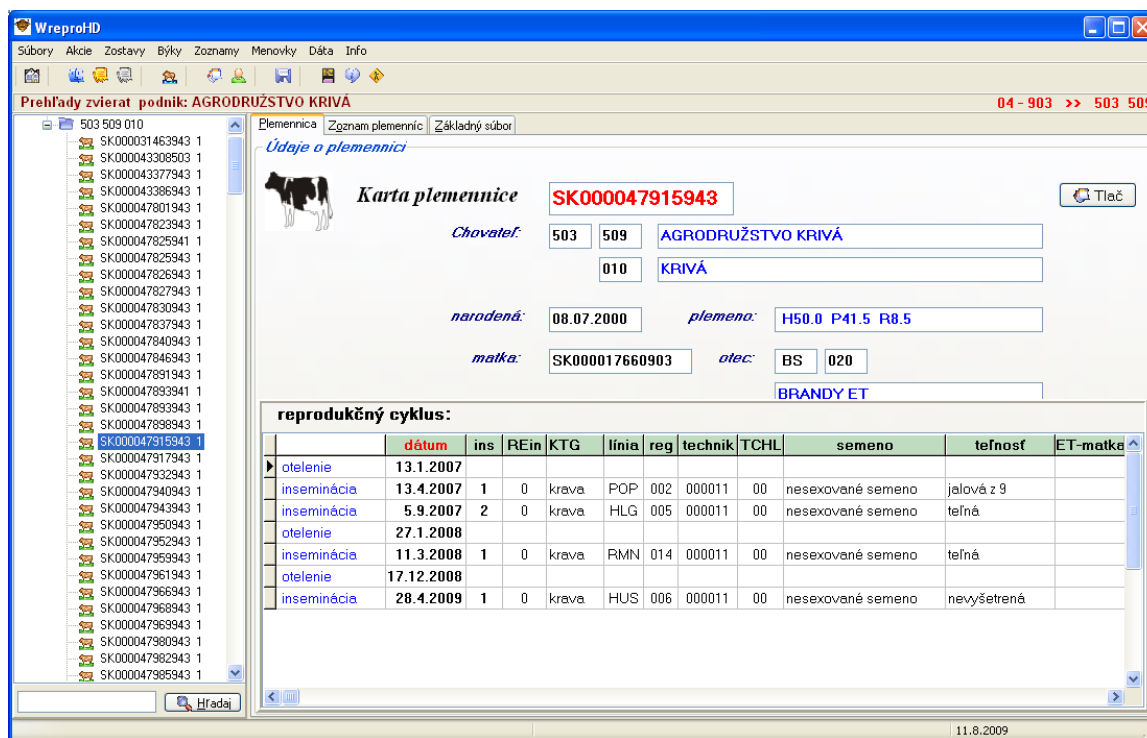
Dáta sa môžu po stlačení tlačidla  pretransformovať do prostredia Excel, čo umožňuje vytvárať ďalšie výbery zvierat použitím filtrov, napr. veľkosti intervalu, servis periódy, medziobdobia, atď.

Základný súbor sa dá zobrazit' aj cez Hlavnú ponuku Zoznamy, príp. cez Strom údajovej štruktúry.

1.2.1.8. Karta plemennice

Strom údajovej štruktúry sa postupným rozbaľovaním rozvinie až na zoznam zvierat na chove. Ku každému číslu zvierat'a je priradená kategória HD (krava – 1, jalovica – 3). Po kliknutí na konkrétne ušné číslo zvierat'a sa na obrazovke zobrazia Údaje o plemennici (Obr.18) s jej evidovaným reprodukčným cyklom.


Rýchly výber zvierat'a je možný cez filter v dolnej časti stromu. Užívateľ napíše číslo plemennice do okna a hľadanie potvrdí tlačidlom .



reprodukčný cyklus:

	dátum	ins	REin	KTG	línia	reg	technik	TCHL	semeno	teľnosť	ET-matka
otelenie	13.1.2007										
inseminácia	13.4.2007	1	0	krava	POP	002	000011	00	nesexované semeno	jalová z 9	
inseminácia	5.9.2007	2	0	krava	HLG	005	000011	00	nesexované semeno	teľná	
otelenie	27.1.2008										
inseminácia	11.3.2008	1	0	krava	RMN	014	000011	00	nesexované semeno	teľná	
otelenie	17.12.2008										
inseminácia	28.4.2009	1	0	krava	HUS	006	000011	00	nesexované semeno	nevýštetená	

Obr.18

Karta plemennice je určená len na prezeranie údajov o zvierati, ktoré po stlačení tlačidla  vytvoria tlačovú zostavu pre tlač.

Tlač karty je prednastavená na formát A5.

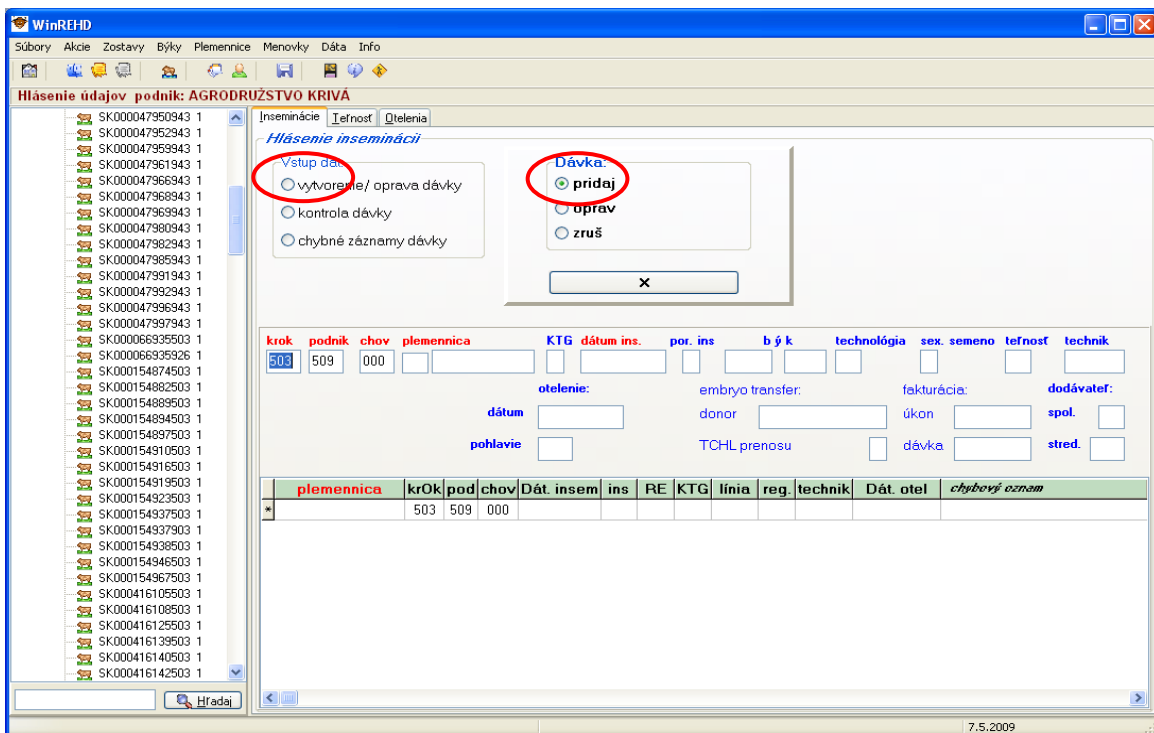
1.2.2. Hlásenie údajov

Je to najdôležitejšia ponuka programu *WreproHD*. Umožňuje užívateľovi zaznamenávať nové údaje z reprodukcie a následne prihrať – aktualizovať dávku.

Funkcia sa vyvolá cez Akcie hlavného menu alebo príslušnú ikonu na nástrojovej lište. V pracovnej časti obrazovky sa zobrazia záložky, ktorými sa hlásia nové inseminácie, teľnosť a otelenie.

1.2.2.1. Inseminácie

Užívateľ musí označiť ľavým tlačidlom myši v ponúkanom okne *Vstup dát*, vytvorenie/oprava dávky, v okne *Dávka*, zvolí pridaj záznam (Obr.19). Vytvorí sa formulár a v spodnej časti tabuľka vykonaných operácií.



Obr.19

Formulár je nutné vyplňať postupne podľa zobrazených položiek a kódmi, ktoré k nim patria podľa číselníka (pozri Číselníky str. 31). Odporúča sa jednotlivé položky potvrdiť klávesom ENTER. Program automaticky sprístupní alebo nepovolí niektoré položky formulára. Napr. pri hlásení inseminácie s technológiou 99 – embryo transfer sa sprístupní položka *donor a technológia prenosu*.

Hlásené dáta podliehajú formálnym a logickým kontrolám. Plemennici, ktorá je už v databáze zapísaná automaticky kontroluje kategóriu, posledné ustajnenie, poradie inseminácie, prípadne RE – inseminácie.

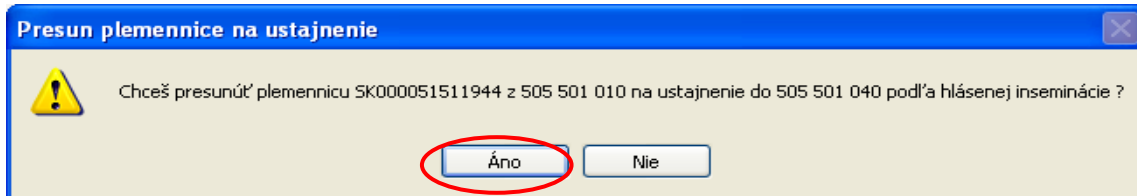
Pri zadávaní inseminácie do 3 dní tým istým býkom program automaticky mení túto insemináciu na RE - insemináciu.

Ak pri zadávaní inseminácie program zistí, že môže ísť o RE –insemináciu rovnakým býkom v období od 3 do 16 dní, umožní užívateľovi rozhodnúť, či ide o insemináciu alebo o RE -

insemináciu. Zadaním nasledujúceho poradia inseminácie a poradia RE – inseminácie „0“, užívateľ potvrdí, že ide o ďalšiu insemináciu.

Zadaním (potvrdením už existujúceho) poradia inseminácie a poradia RE – inseminácie 1, 2, 3, ... nahlási RE – insemináciu.

V jednej dávke je možné hlásiť inseminácie na všetky chovy strediska. Program automaticky kontroluje posledné ustajnenie plemennice, pred presunom na iný chov si vyžiada potvrdenie od užívateľa (Obr.20).



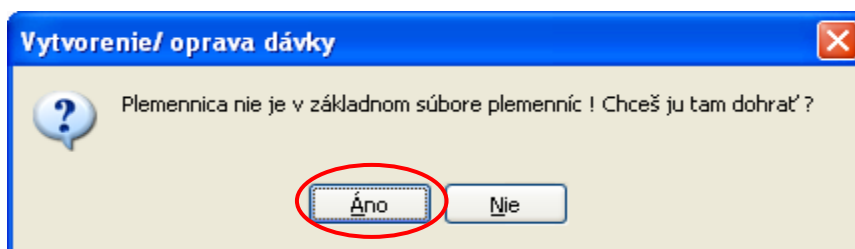
Obr.20

V prípade, že nechce plemennicu presunúť, musí potvrdiť NIE, program presun neurobí a hlásenú insemináciu zapíše na pôvodný chov ustajnenia.

Ak je plemennica evidovaná ako teľná, ponúkne aj predpokladaný dátum posledného otelenia. Užívateľ má možnosť zadať skutočný dátum otelenia, príp. zmetania.

Kontrola prebieha i pri hlásení býka, ktorým bola plemennica pripustená. Ak býk alebo lúnia nie je zapísaná v databáze, je potrebné ju do súboru dopísať (pozri Lúnie býkov a Aktualizácia údajov o býkoch str.25).

Plemennicu, ktorá ešte nie je evidovaná, môže užívateľ nahlásiť do základného súboru plemenníc potvrdením ÁNO (Obr.21)

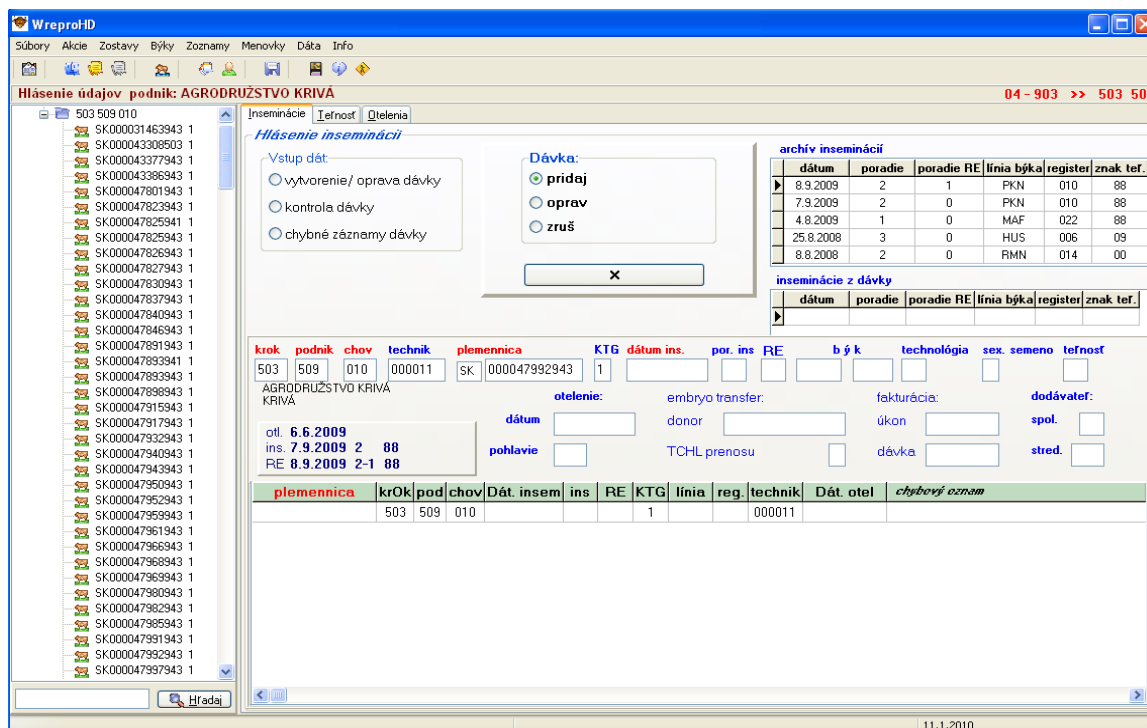


Obr.21

Ak po prekontrolovaní zadaného ušného čísla zistí, že je nesprávne zapísané, potvrdí NIE, plemennica nebude dopísaná do základného súboru a kurzor myši ostane blikáť v prázdnej položke ušného čísla.

Pri hlásení dátumu inseminácie sa zobrazí informačné okno s poslednými reprodukčnými údajmi o plemennici (Obr.22), archív inseminácií a hlásené inseminácie v dávke. Hlásené dáta si môže užívateľ priebežne pozeráť v tabuľke v spodnej časti obrazovky.

Ak sa potrebuje pri vypĺňaní formulára vrátiť k už zapísanej položke, tak myšou klikne do položky, opraví údaj a stlačí klávesu ENTER. Môže sa stať, že program nechce spätnú opravu formulára umožniť. V takom prípade odporúčame, aby užívateľ zrušil celý riadok zápisu kliknutím na tlačidlo , čo znamená Ukončiť nahlasovanie inseminácií (oprava - zrušiť akciu) a zápis riadku urobil znovu – okno *Dávka*, pridaj záznam,...



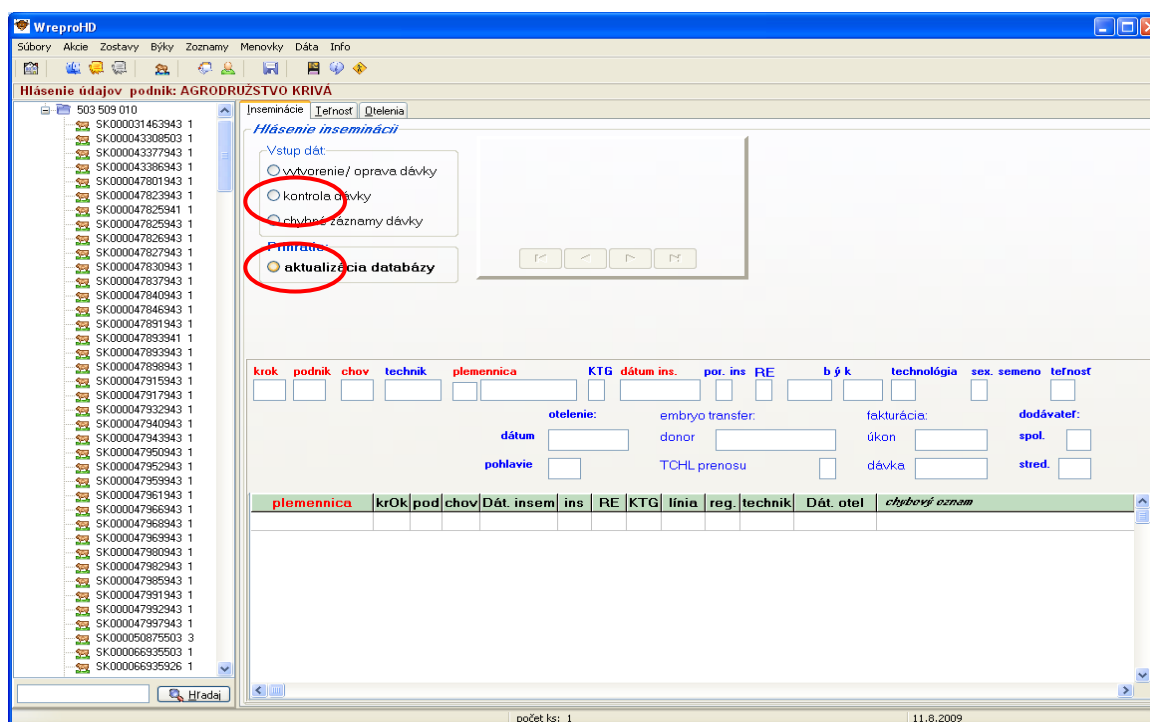
Obr. 22

Pri ďalšej inseminácii si program pamätá niektoré údaje z hlásenia predchádzajúceho riadku (podnik, chov, dátum inseminácie, býka a inseminačného technika), samozrejme s možnosťou ich zmeny.

Po ukončení hlásenia inseminácií je potrebné vstupné dáta skontrolovať (Obr.23). Aktivovaním tlačidla kontrola dávky v okne *Vstup dát* ich program skontroluje.

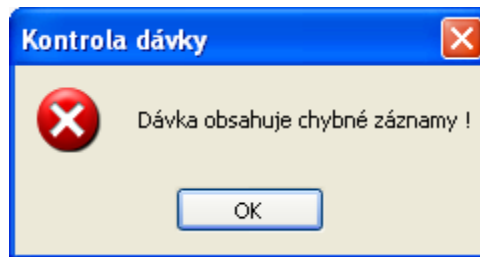
Ak pri kontrole dávky sú dáta v poriadku, bez chybných záznamov, program ponúkne Okno k prihratiu dát do databázy – *Prihratie*, aktualizácia databázy.

Z prihratej dávky sa automaticky vytvorí opis pre tlač dát inseminácie.



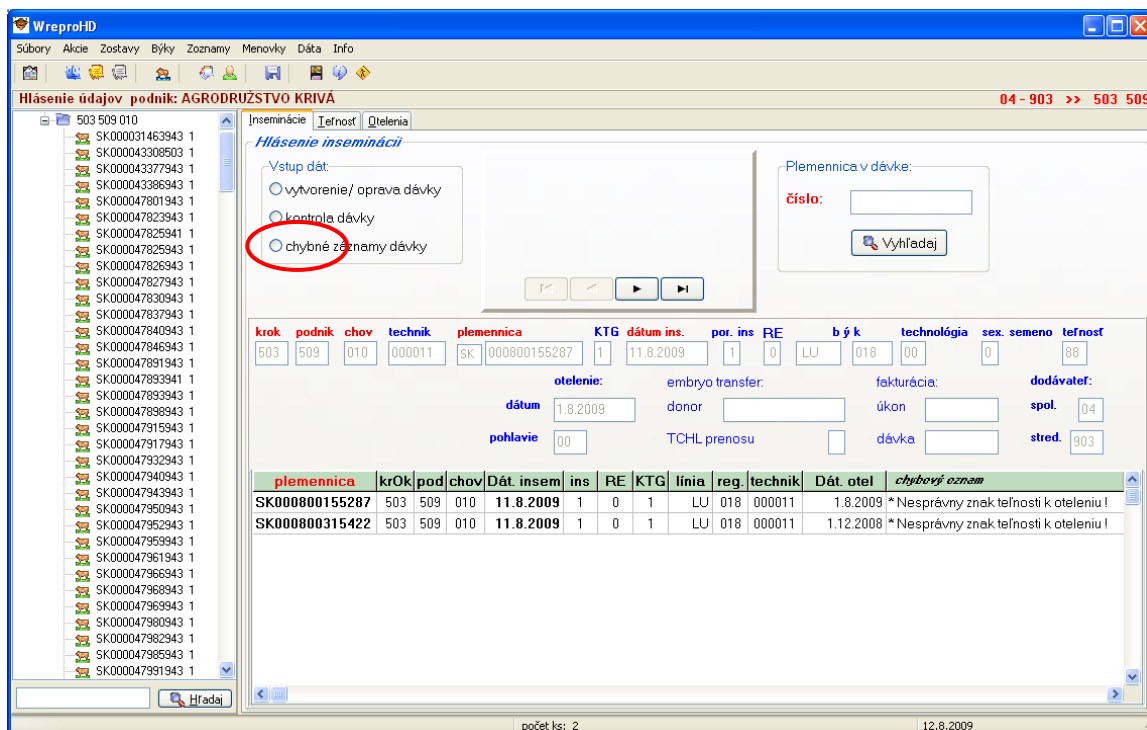
Obr.23

Pri kontrole dávky prebieha formálna a logická kontrola hlásených dát. Ak sa vyskytnú nezrovnalosti, program na to upozorní hlásením (Obr.24).



Obr.24

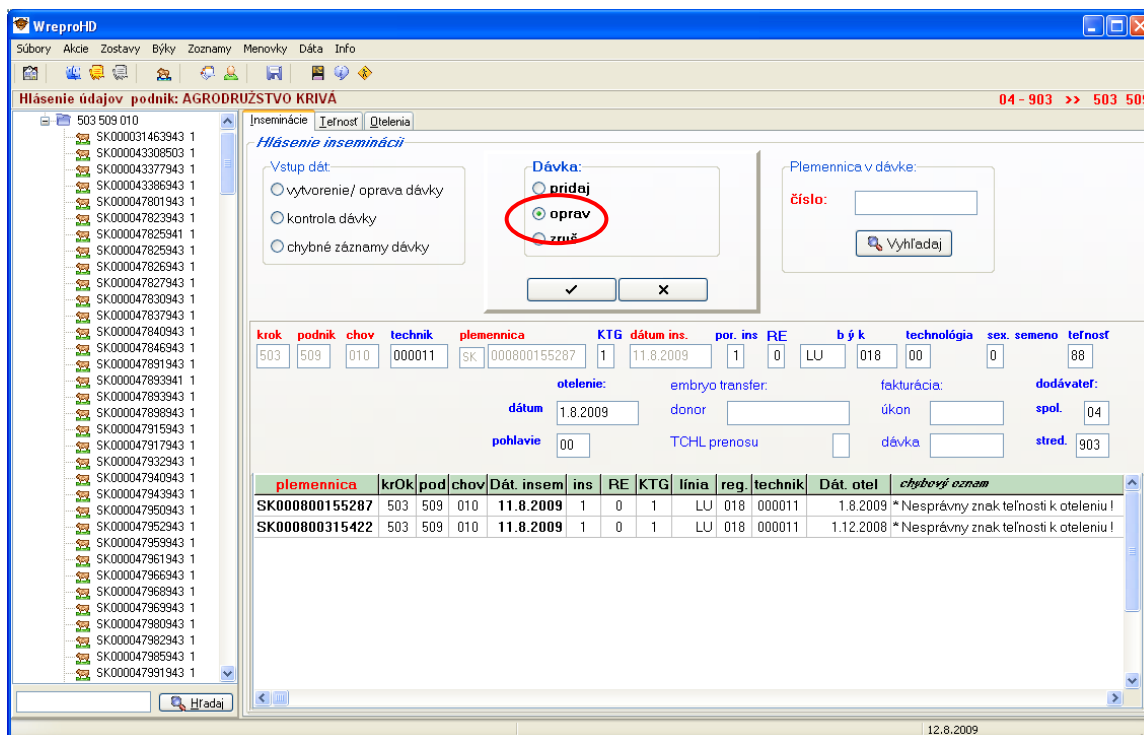
Chybné oznamy dávky sa zobrazia v tabuľke záznamov. Pre ich opis je potrebné kliknúť na chybné záznamy dávky v okne *Vstup dát* (Obr.25). Takto vytvorený opis chýb si môže užívateľ vytlačiť, príp. uložiť do počítača.



Obr.25

Aktualizácia – prihratie dávky program nedovolí pokiaľ hlásené dáta nebudú bez chybných údajov. Užívateľ si ich musí opraviť, alebo z dávky vymazať. V okne *Vstup dát* znovu označí vytvorenie/oprava dávky. Prepne sa do režimu opráv (Obr.26), v tabuľke záznamov si nájde riadok s chybným oznamom (označením riadok zmodrie), alebo v pravej časti pracovného listu si vyhľadá konkrétnu plemennicu. Údaje sa do formulára načítajú a sprístupnia, užívateľ ich opraví, stlačí ENTER a zmenu potvrdí kliknutím na tlačidlo navigátora .

Program touto operáciou dovoľí opraviť len modro označené položky formulára, tzn., že dátum inseminácie v dávke sa formou opráv nedá urobiť. V tomto prípade musí celý riadok záznamu vymazať, použitím ponuky zruš v okne *Dávka* a zrušenie potvrdiť .



Obr.26

Po vykonaných opravách, príp. zrušeníach užívateľ znovu skontroluje dávku ponukou kontrola dávky. Tento spôsob opakuje pokiaľ nie je dávka v poriadku, bez chybných záznamov, schopná korektne aktualizovať – prihrať databázu. Ak by sa užívateľ pokúšal aktualizovať databázu chybnou, alebo neskontrolovanou dávkou, program aktualizáciu neumožní.

1.2.2.2. Teľnosť

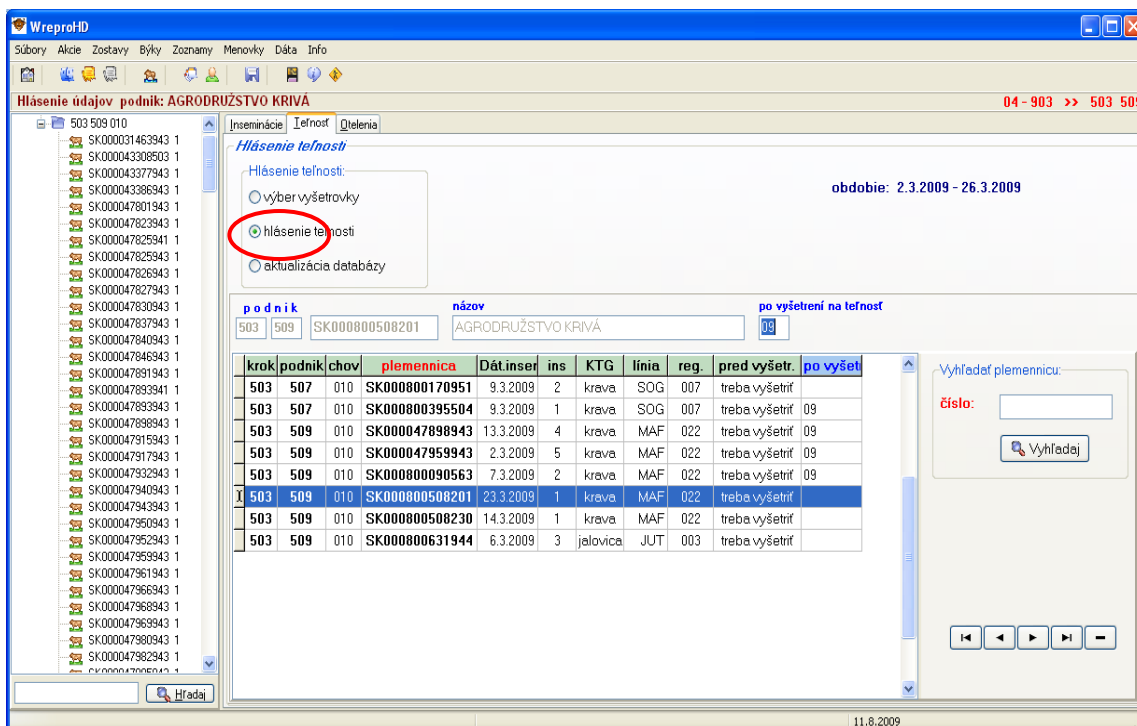
Užívateľ musí označiť ľavým tlačidlom myši v okne *Hlásenie teľnosti*, výber plemenníc. Zobrazí sa okno pre výber okresu a podniku, po zvolení kritéria potvrdí tlačidlo . V okne *Vyšetrovka za obdobie* si v kalendári vyberie požadovaný časový údaj a potvrdí tlačidlom .

V strede obrazovky sa vytvorí aktualizáčny riadok a pod ním tabuľka záznamov plemenníc, ktoré sú nevyšetrené (kód 88) za dané obdobie a všetky odsunuté – treba vyšetriť (kód 01). Počet plemenníc sa zobrazí na stavovom riadku.

K samotnému nahlasovaniu musí užívateľ v okne *Hlásenie teľnosti*, označiť ponuku hlásenie teľnosti (Obr.27). V tabuľke záznamov si nájde riadok so zvierateľom, myšou ho označí (riadok zmodrie), alebo v pravej časti pracovného listu si zadá ušné číslo a potvrdí , príp. pomocou tlačidiel navigátora. V aktualizáčnom riadku sa zobrazí číslo plemennice s jej ustajnením. Klikne do okna **po vyšetrovaní na teľnosť**, kde je prednastavený kód 09 – teľná.

Ak je potrebné zadať iný kód, program to samozrejme umožní. Užívateľ prepíše kód 09 na iný a potvrdí klávesom ENTER.

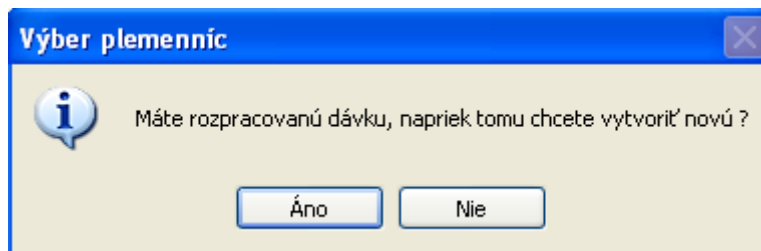
Tlačidlo navigátora slúži na vymazanie inseminácie z dávky. (Týmto úkonom sa nevymaže inseminácia plemennice zo súboru inseminácií, ale len z tejto konkrétne vybranej dávky.)



Obr.27

Po vykonaných zmenách v hlásení teľnosti užívateľ označením v okne *Hlásenie teľnosti*, aktualizácia databázy dávku prihrá. Po úspešnej aktualizácii databázy program automaticky vytvorí zostavu pre tlač, ktorá je zoradená podľa menovky poľnohospodárskych podnikov. Všetky plemennice, ktorým boli nahlásené teľnosti sa z dávky vymažú.

Môže sa stať, že užívateľ nenahlásil všetkým plemenniciam v dávke znak teľnosti. Program si ich zapamätá a pri ďalšom spustení tejto ponuky na to upozorní (obr.28).



Obr.28

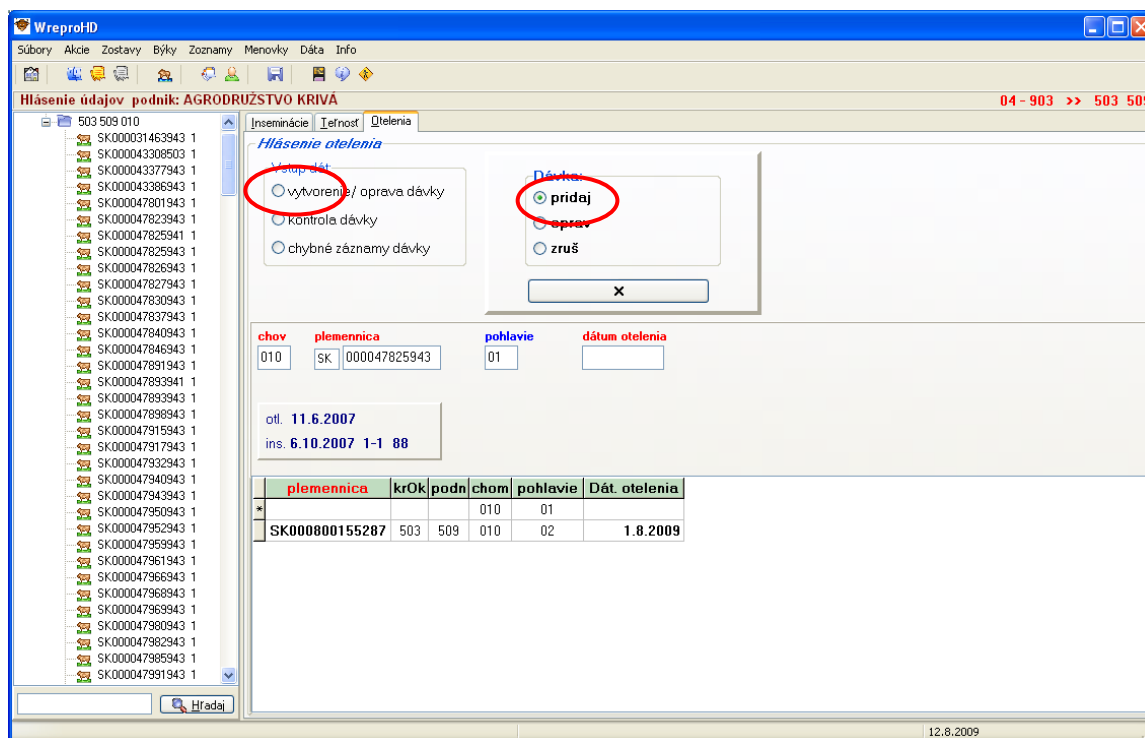
Pokiaľ sa chce užívateľ vrátiť k pôvodnej – rozpracovanej dávke, musí kliknúť na tlačidlo NIE. Ak potrebuje nahlásiť nové údaje, označí ÁNO.

1.2.2.3. Otelenie

Záložka ponúka hlásiť otelenia krávam vybraného podniku. Program umožňuje hlásenie otelení kráv už pri hlásení inseminácie cez záložku Inseminácie, čo bude pravdepodobne častejšie používaný spôsob. Túto záložku užívateľ využije, ak potrebuje hlásiť otelenie plemennici bez hlásenia inseminácie.

Užívateľ klikne ľavým tlačidlom myši v okne *Vstup dát*, vytvorenie/oprava dávky. V okne *Dávka*, pridaj záznam. Zobrazí sa formulár a pod ním tabuľka záznamov (Obr.29).

Otelenie sa môže hlásiť za všetky chovy podniku naraz. Po nahlásení otelení musí užívateľ dávku skontrolovať a prihrať do databázy.



Obr.29

1.2.3. Oprava údajov

Ponuka umožňuje opravu údajov, ktoré sú už prihraté - aktualizované v databáze. V pracovnej časti obrazovky sa zobrazí záložka na opravu inseminácie spolu so znakom teľnosti a záložka na opravu otelenia. Užívateľ má možnosť opraviť každú nesprávne zapísanú položku formulára.

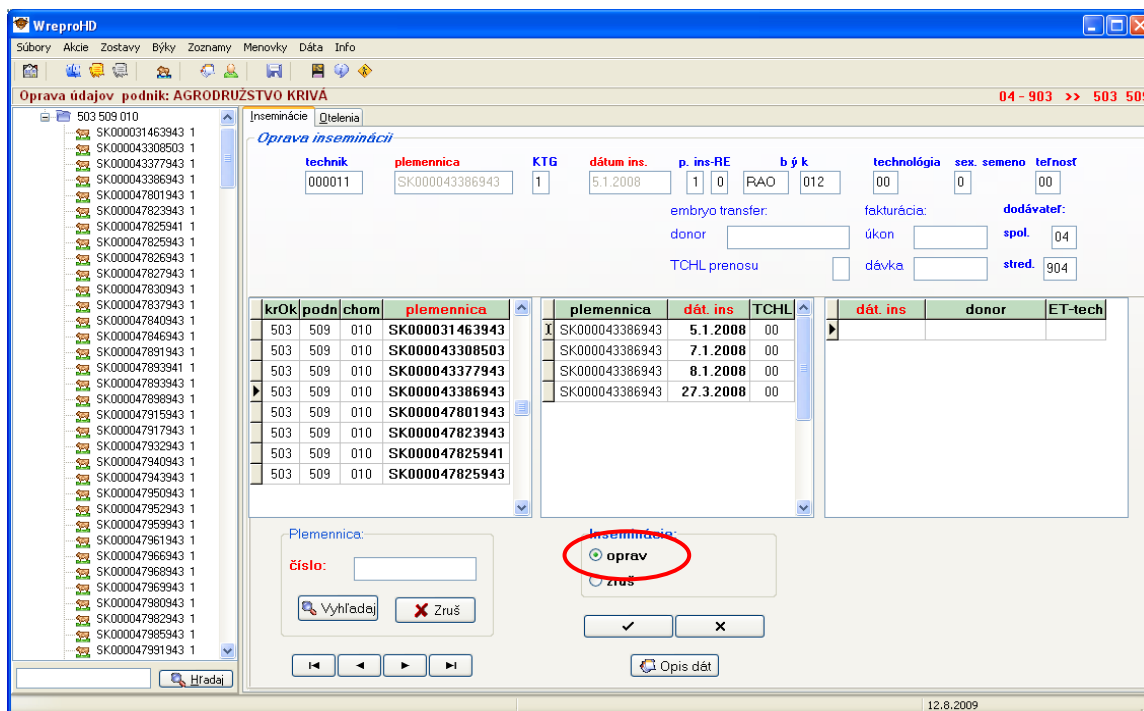
Rozdiel tejto ponuky od ponuky Hlásenie údajov je, že v opravách nie je dávka k prihratiu – aktualizácii, ale každá jedna oprava sa po stlačení tlačidiel alebo prihrá do databázy.

1.2.3.1. Oprava inseminácií

Okno je rozdelené na viac častí. Formulár v hornej časti listu slúži na opravu údajov vo vybranej inseminácii.

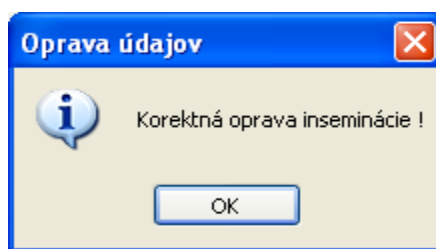
V strednej časti listu sú tabuľky pre vyhľadanie plemennice, jej inseminácie, príp. Embryo transfer. Pod nimi sa nachádza filter k vyhľadaniu plemennice, zrušenie plemennice zo základného súboru, okno pre výber opravy a zrušenia inseminácie a ak bol použitý Embryo transfer, tak na jeho opravu.

V dolnej časti listu sú tlačidlá navigátora, ktoré slúžia na pohyb v tabuľkách a tlačidlo na vytvorenie opisu opravených dát za zvolené obdobie.



Obr.30

Pri oprave inseminácie (Obr.30) si musí užívateľ najskôr vyhľadať plemennicu. V tabuľke plemenníc si nájde riadok so zvieratom, myšou ho označí (riadok zmodrie), alebo v okne *Plemennica* zadá ušné číslo a potvrdí , príp. pomocou tlačidiel navigátora. V tabuľke inseminácií si nájde riadok s insemináciou, ktorú chce opraviť, označením riadok zmodrie. Prepne sa do režimu opráv, Okno *Inseminácie*, označí opravu záznam, tým sa formulár sprístupní. Užívateľ myšou klikne do položky formulára, opraví údaj, stlačí klávesu ENTER a opravu potvrdí stlačením . Pri správnej oprave program úpravu potvrdí informačným oknom (Obr.31).



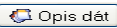
Obr.31

Pre ďalšiu opravu údajov, musí znovu vyhľadať plemennicu, insemináciu, prepnúť sa do režimu opráv a ďalej pokračovať podľa predchádzajúceho postupu.

Tlačidlo sa používa pre zrušenie akcie, v prípade, že si užívateľ vybral opravu údajov inseminácie a túto operáciu už nechce vykonať.

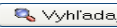

Týmto postupom sa dajú opraviť modro vyznačené položky formulára. Dátum inseminácie sa takto opraviť nedá. V takom prípade musí užívateľ celú insemináciu vymazať. Vyhľadá plemennicu, konkrétnu insemináciu, v okne *Inseminácie*, označí zruš záznam a potvrdí . Insemináciu so správnymi údajmi následne nahlási cez ponuku Hlásenie údajov, záložku Inseminácie, vytvorenie/oprava dávky.

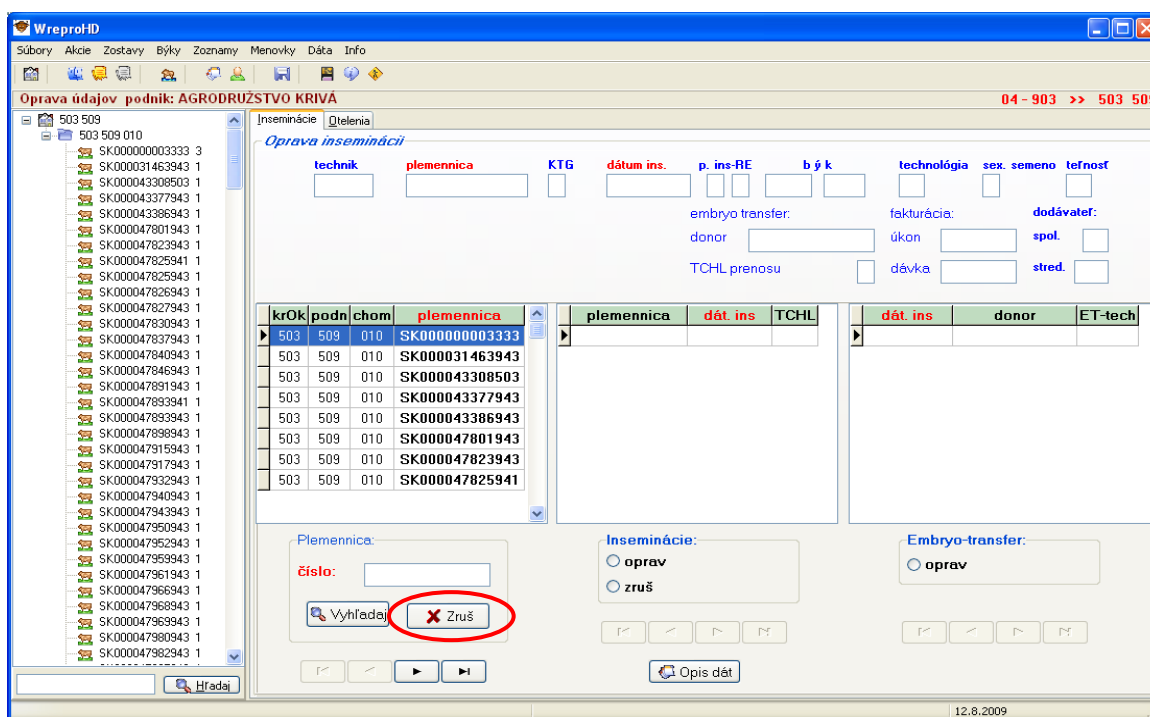
Hlásené údaje o Embryo transfere sa opravujú podobne ako inseminácie, len s tým rozdielom, že opravy sú pod tabuľkou Embryo transferu a rušenie sa urobí ako zrušenie celej

inseminácie. Uskutočnené opravy inseminácií má možnosť užívateľ vytlačiť, príp. uložiť. Kliknutím na tlačidlo  sa ponúkne kalendár na výber obdobia. Vytvorí sa tlačová zostava opráv, ktorá je zotriedená vzostupne podľa menovky podnikov a ich chovov a každý chov začína na novej strane.

1.2.3.2. Vymazanie plemennice zo základného súboru

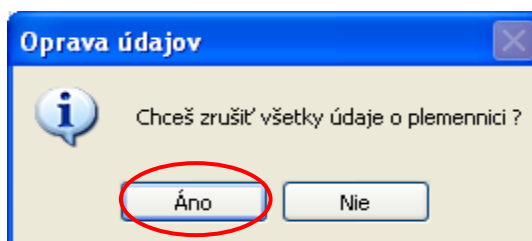
Záložkou oprava inseminácie sa dá urobiť operácia, ktorú odporúčame urobiť len v závažných prípadoch ako napr. zapísanie plemennice s chybným ušným číslom. Je potrebné si uvedomiť, že pri vymazaní plemennice zo základného súboru sa vymažú aj všetky údaje, ktoré boli o nej v databáze evidované.

Užívateľ si v tabuľke plemenníc nájde riadok so zvieratkom, myšou ho označí (riadok zmodrie), alebo v okne *Plemennica* zadá ušné číslo a potvrdí , príp. pomocou tlačidiel navigátora. Ak sa uistil, že má vybranú správnu plemennicu na odstránenie, tak stlačí tlačidlo  v ľavej dolnej časti pracovného okna (Obr.32)



Obr.32

Program si vyžiada potvrdenie na požadovanú akciu (Obr.33) a po potvrdení bude plemennica s jej doteraz zapísanými údajmi vymazaná zo základného súboru.



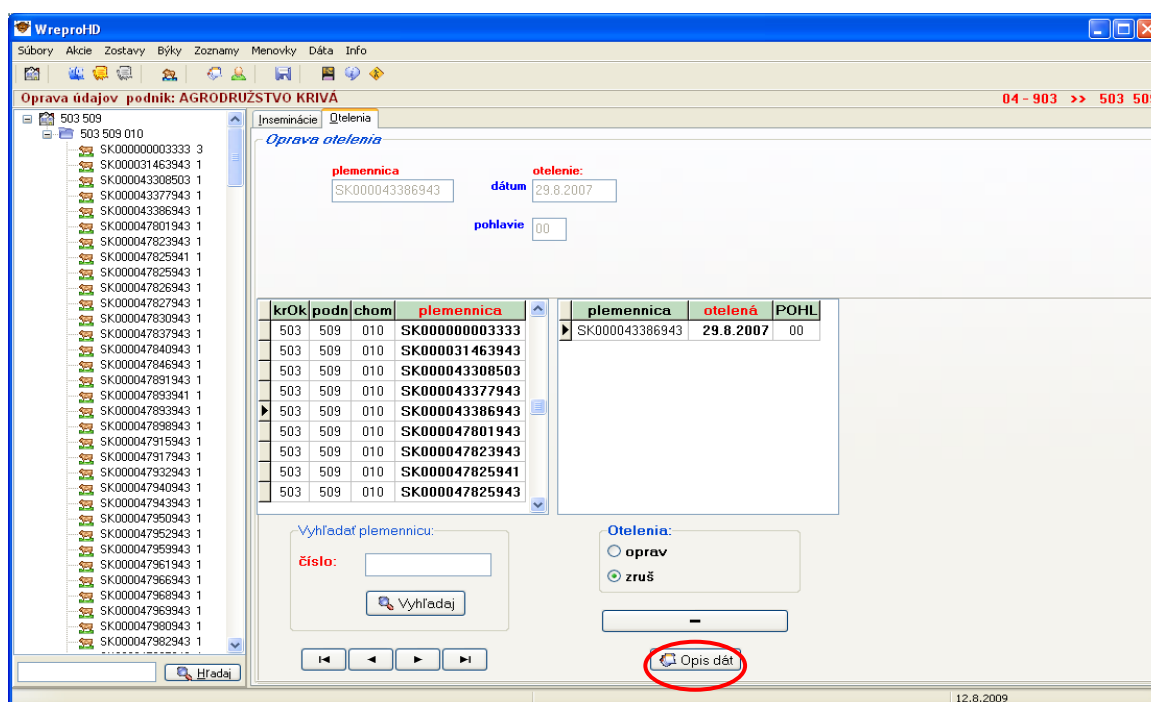
Obr.33

1.2.3.3. Oprava otelenia

Užívateľ si musí vyhľadať kravu, ktorej chce opraviť otelenie. V tabuľke plemenníc si nájde riadok so zvierat'om, myšou ho označí (riadok zmodrie), alebo v okne *Vyhľadaj plemennicu* v dolnej časti pracovného listu si zadá ušné číslo a potvrdí , príp. pomocou tlačidiel navigátora. V tabuľke otelení nájde konkrétne otelenie, označí ho, tým sa navolené údaje zobrazia v aktualizačnom riadku.

Pre potrebu opravy pohlavia narodeného teľaťa sa musí prepnúť do režimu opráv v okne *Otelenia*, oprav záznam. Sprístupnenú položku pohlavia v aktualizačnom riadku opraví a následne zmenu aktualizuje kliknutím na tlačidlo navigátora .

Oprava dátumu otelenia týmto spôsobom nie je možná. V tomto prípade užívateľ musí dané otelenie celé zrušiť (Obr.34). Vyhľadá plemennicu, jej konkrétne otelenie, v okne *Otelenia*, označí zruš a potvrdí . Následne musí znovu nahlásiť otelenie cez ponuku Hlásenie údajov, záložku Otelenia.

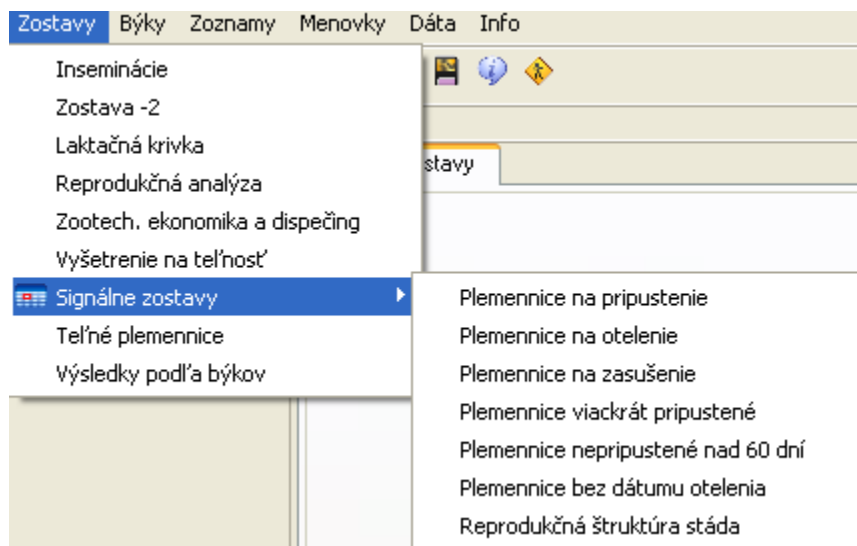


Obr.34

V dolnej časti pracovného listu program ponúka vytvoriť tlačovú zostavu. Klikne na , vyberie obdobie v kalendári a stlačí . Na vytvorenej zostave sú zobrazené všetky opravy otelení (podnikov i chovov), ktoré sa urobili za dané obdobie. Zostava je zotriedená vzostupne podľa menovky podnikov, chovov a každý chov začína na novej strane.

1.3. Zostavy

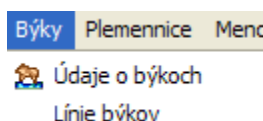
Položka slúži na vytváranie rôznych zostáv z reprodukcie plemenníc (Obr.35). Výbery nie sú podmienené výberom poľnohospodárskeho podniku v nastavení parametrov. Na pohyb v ponukách užívateľ používa ľavé tlačidlo myši. Vzory zostáv sú vložené v prílohe príručky.



Obr.35

1.4. Býky

Položkou sa aktualizujú súbory býkov a líní. Tieto údaje by mali korešpondovať s centrálnou bankou býkov PSSR š.p., tzn., že by užívateľ mal zapisovať len tých býkov, ktorí majú pridelený štátny register v Slovenskej republike. Vstup do funkcie nie je podmienený výberom poľnohospodárskeho podniku v Parametroch a funkcia sa vyvolá cez hlavné menu programu (Obr.36). Má dve ponuky:

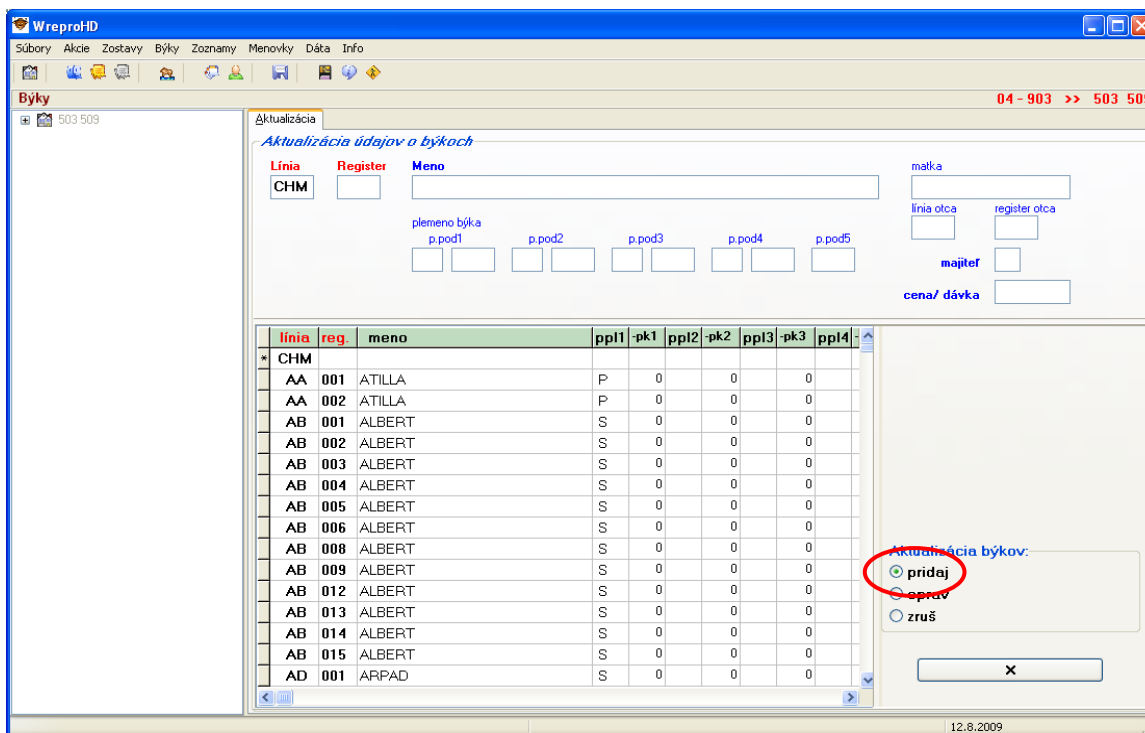


Obr.36

1.4.1. Údaje o býkoch

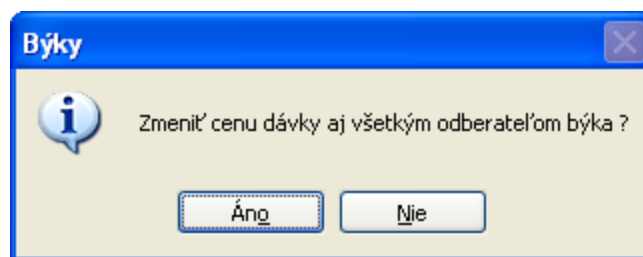
Slúži na aktualizáciu údajov o býkovi. V hornej časti je formulár pre hlásené údaje, pod ním v ľavej časti tabuľka býkov, ktorí sú zapísaní v databáze, v pravej časti filtre a okno pre aktualizáciu býkov.

Pre zaradenie nového býka musí užívateľ kliknúť v okne *Aktualizácia býkov*, pridaj záznam (Obr.37), tým sa formulár sprístupní. Odporúča sa jednotlivé položky potvrdiť klávesom ENTER. Program kontroluje duplicitu býka a existenciu hlásenej línie. V prípade, že línia nie je ešte v súbore líní zapísaná, užívateľ ju dopíše cez položku Býky, ponuku Línie býkov. Údaje o novom býkovi potom potvrdí tlačidlom ✓.



Obr.37

Pri oprave údajov o býkovi si musí užívateľ najskôr býka vyhľadať v tabuľke alebo pomocou vyhľadávacích filtrov, hľadaný býk sa zobrazí vo formulári. Prepne sa do režimu opráv v okne *Aktualizácia býkov*, oprav záznam, údaje sa vo formulári sprístupnia, požadovanú položku opraví a potvrdí tlačidlom . Program si následne vyžiada cez informačné okno potvrdenie na zmenu ceny za inseminačnú dávku u všetkých odberateľov (Obr.38). Toto potvrdenie bude opodstatnené v budúcnosti, keď cez program WreproHD bude prebiehať aj fakturácia služieb.



Obr.38

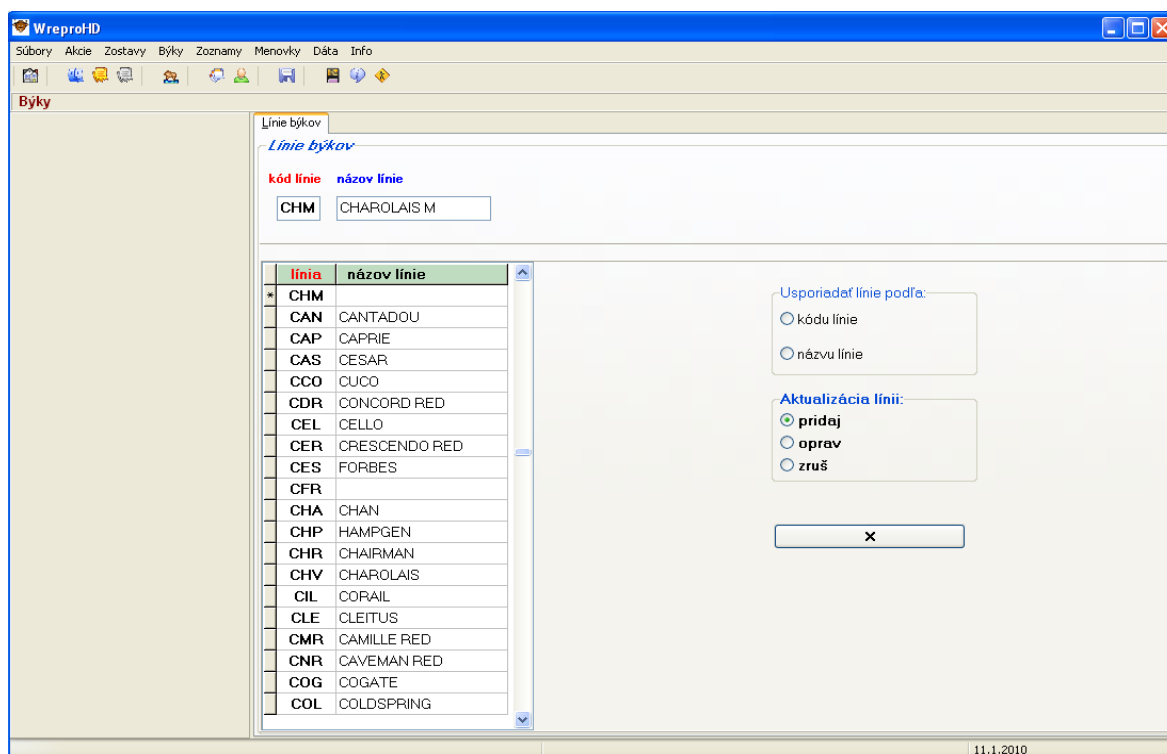
Cez opravy je možné opravovať len modro vyznačené položky formulára. Ak užívateľ potrebuje opraviť líniu býkovi alebo jeho register, musí celý riadok zápisu zmazať a býka znovu zaradiť. Býka vyhľadá, označí (riadok zmodrie), *Aktualizácia býkov*, zruš záznam a potvrdí tlačidlom .

Tlačidlo sa používa pre zrušenie akcie, v prípade, že sa chce užívateľ vrátiť späť.

1.4.2. Línie býkov

Je to súbor evidovaných línií býkov. Program umožňuje pridať novú líniu a opraviť jej názov.

Na pridanie novej línie (Obr.39) musí užívateľ v okne *Aktualizácia línií*, označiť pridať záznam. Formulár vo vrchnej časti sa sprístupní, vyplní ho (odporúčame medzi jednotlivými položkami stlačiť klávesu ENTER) a potvrdí tlačidlom



Obr.39

Pre opravu línie si najskôr vyhľadá líniu. Užívateľ má možnosť na hľadanie použiť filtre v pravej časti pracovného listu, pomocou navigátorov alebo priamo v tabuľke línií. Výberom riadok zmodrie a údaje sa zobrazia vo formulári. V okne *Aktualizácia línií* zvolí oprav záznam, položku formulára opraví a potvrdí

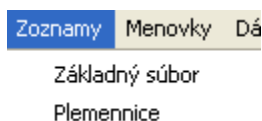
Oprava kódu línie sa touto ponukou nedá urobiť, pre tento prípad sa využíva ponuka v okne *Aktualizácia línií*, zruš, potvrdí tlačidlo a následne líniu znovu zapíše cez ponuku pridať záznam.

Tlačidlo sa používa pre zrušenie akcie, v prípade, že si užívateľ vybral pridanie alebo opravu línie a túto operáciu už nechce vykonať.

(Číselný kód, ktorý sa používal pre označenie línie sa v súčasnosti už neviduje.)

1.5. Zoznamy

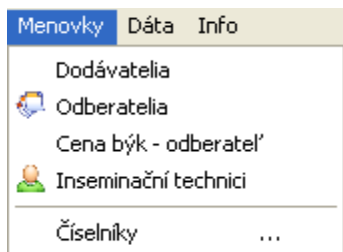
Funkcia sa vyvolá cez hlavné menu programu (Obr.40), ale aj cez strom údajovej štruktúry, záložku Zoznam plemenníc a Základný súbor. Postup je popísaný na str. 11.



Obr.40

1.6. Menovky

Položka obsahuje údaje týkajúce sa stredísk inseminačnej spoločnosti, menovky chovov – odberateľov, ceny inseminačných dávok, zoznam inseminačných technikov a číselníky. Program umožňuje vstup do týchto ponúk aj bez navolenia si konkrétneho poľnohospodárskeho podniku cez ponuku Parametre. Funkcie sa vyvolajú cez hlavné menu programu (Obr. 41).



Obr.41

1.6.1. Dodávateľa

Ponuka obsahuje identifikačné údaje o inseminačnej spoločnosti a jej strediskách. Cez okno *Aktualizácia* môže užívateľ pridať, opraviť alebo vymazať požadované údaje.

1.6.2. Odberatelia



Je to súbor evidovaných poľnohospodárskych podnikov a chovov, s ktorými stredisko spolupracuje. Okrem číselnej identifikácie, názvu, adresy a údajov k fakturácii sa tu zaznamenávajú i stavy kráv a jalovíc.

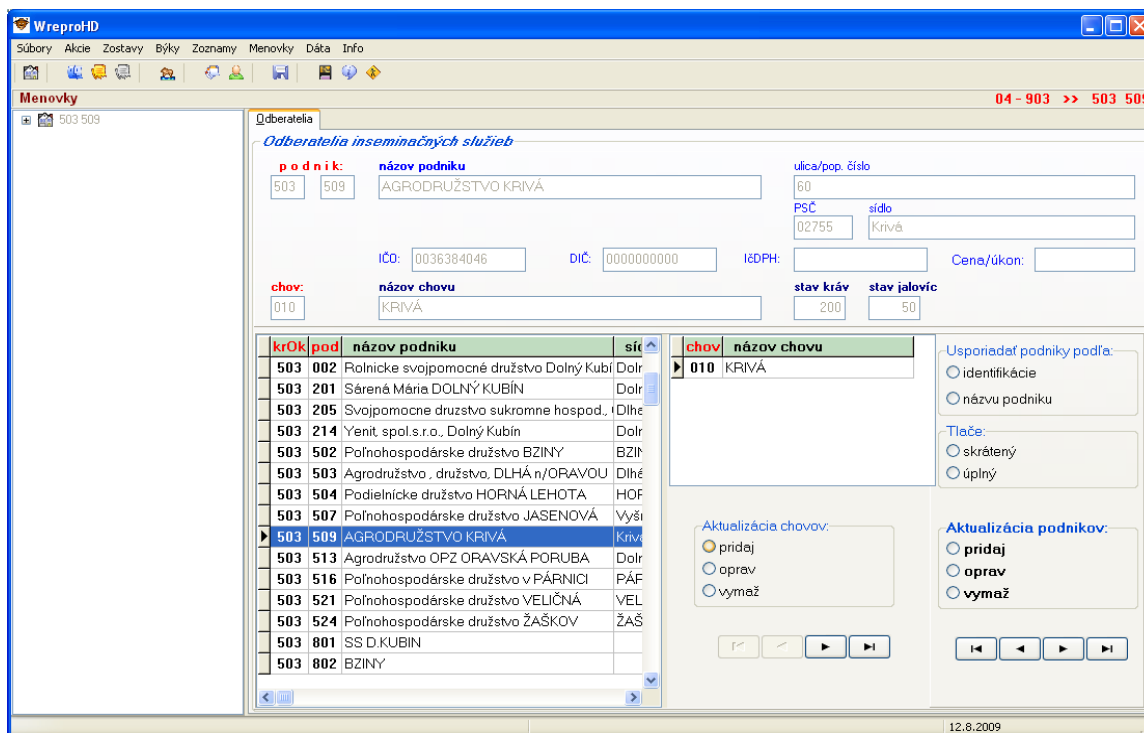
Číslovanie poľnohospodárskych podnikov a chovov musí byť zhodné s centrálnou menovkou chovateľov PSSR š.p., ÚPZ Žilina, inak nie je možné hlásené dáta z reprodukcie spracovať. Preto sa musí každá zmena, príp. zaradenie nového podniku, chovu hlásiť na predpísaných tlačivách do centrálnej menovky chovov do ÚPZ Žilina.

Pracovné okno tvorí formulár v hornej časti, pod ním je tabuľka podnikov a tabuľka chovov (Obr.42). V dolnej časti sú aktualizáčn okná, jednotlivo pre podnik a pre chov, tlačidlá navigátora pre pohyb v tabuľkách a v pravo je okno *Reporty*, ktoré slúži pre tlač.

Pre nahlásenie nového podniku musí užívateľ v okne *Aktualizácia podnikov* označiť pridať, tým sa formulár sprístupní. Jednotlivé položky odporúčame potvrdiť klávesom ENTER a po vyplnení musí stlačiť

Pri opravách údajov na podniku si užívateľ musí najskôr vyhľadať podnik v tabuľke podnikov, označením riadok zmodrie, údaje sa zobrazia vo formulári. V okne *Aktualizácia podnikov* označí oprav záznam, údaj opraví, stlačí klávesu ENTER a opravu potvrdí

Týmto spôsobom užívateľ opraví všetky modro označené položky formulára. Oprava identifikačného čísla podniku (červeno označené položky) sa týmto spôsobom opraviť nedá. V takom prípade musí užívateľ celý riadok zápisu zmazať. Okno *Aktualizácia podnikov*, vymaž záznam, potvrdí a podnik znovu nahlási cez *Aktualizácia podnikov*, pridať záznam.



Obr.42

Tlačidlo sa používa pre zrušenie akcie, v prípade, že si užívateľ vybral pridanie alebo opravu podniku a túto operáciu už nechce vykonať.

Na pridanie chovu už existujúcemu podniku si musí užívateľ najskôr vyhľadať a označiť podnik v tabuľke podnikov. Identifikačné údaje sa načítajú do formulára. V okne *Aktualizácia chovov* označí pridať záznam, tým sa formulár v riadku pre chov sprístupní a užívateľ vyplní požadované údaje. Odporúčame jednotlivé položky potvrdiť klávesom ENTER a po vyplnení musí stlačiť .

Pri opravách údajov na chove si užívateľ musí najskôr vyhľadať podnik v tabuľke podnikov, potom chov v tabuľke chovov, označením riadok zmodrie, údaje sa zobrazia vo formulári. V okne *Aktualizácia chovov* označí oprav záznam, údaj na chove opraví, stlačí klávesu ENTER a opravu potvrdí .




Týmto spôsobom užívateľ opraví všetky modro označené položky formulára. Oprava identifikačného čísla chovu (červeno označené položka) sa takto opraviť nedá. V tomto prípade musí užívateľ celý riadok zápisu zmazať. Okno *Aktualizácia chovov*, vymaž záznam, potvrdí a chov znovu nahlási cez *Aktualizácia chovov*, pridať záznam.

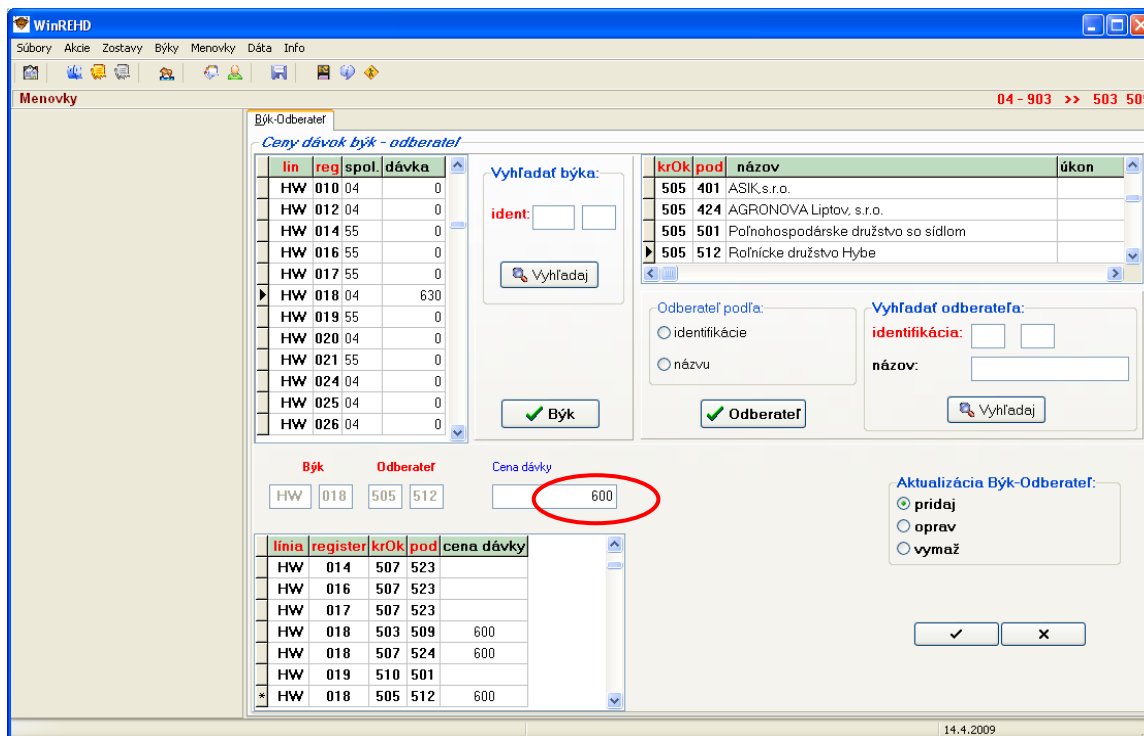
Tlačidlo sa používa pre zrušenie akcie, v prípade, že si užívateľ vybral pridanie alebo opravu chovu a túto operáciu už nechce vykonať.

1.6.3. Cena býk – odberateľ

Na opravu alebo doplnenie ceny dávky je potrebné v tabuľke vyhľadať býka použitého na konkrétnom podniku, označením riadok zmodrie. V okne *Aktualizácia Býk – Odberateľ* označí oprav záznam, formulár sa sprístupní, údaj opraví, stlačí ENTER a potvrdí .

Na vytvorenie nového priradenia inseminačnej dávky (býka) k podniku musí užívateľ v okne *Aktualizácia Býk – Odberateľ* označiť pridať. V hornej časti sa ponúkne tabuľka evidovaných býkov s cenou za inseminačnú dávku, ktorá je uvedená vo formulári v ponuke

Býky, Údaje o býkoch, cena/dávka. Užívateľ musí vyhľadať býka v tabuľke alebo pomocou filtra a výber potvrdí tlačidlom . Odberateľa vyberie v tabuľke poľnohospodárskych podnikov a potvrdí tlačidlom . Vybrané údaje sa postupne načítajú do formulára, užívateľ vyplní cenu za inseminačnú dávku (Obr.43) a potvrdí tlačidlom .



Obr.43



1.6.4. Inseminační technici



Je to zoznam všetkých inseminačných technikov. Každý technik má pridelené v rámci kraja a okresu svoje evidenčné číslo a príslušnosť.

Pracovné okno tvorí tabuľka technikov, filter pre triedenie, okno na vytvorenie tlačovej zostavy a v dolnej časti tlačidlá navigátora.



Po nastavení kurzora myši na niektoré tlačidlo sa tzv. bublinkovou nápoveďou zobrazí funkcia skrývajúca sa pod tlačidlom.

Pre prídanie technika do zoznamu musí užívateľ stlačiť tlačidlo , tým sa riadok v tabuľke prístupný, užívateľ vypíše požadované údaje a potvrdí .

Pri oprave musí najskôr v tabuľke nájsť konkrétneho technika, ľavým tlačidlom myši kliknúť do položky, ktorú chce opraviť, vyberie , opraví údaj a opravu potvrdí .

1.7. Číselníky

Ponuka obsahuje záložky s číselnými kódmi, ktoré sa používajú pri hlásení údajov z reprodukcie.

Technológia inseminácie:

- 00 bežná inseminácia
- 01 inseminácia dalkyne
- 99 Embryo transfer

Technológia Embryo transferu:

- 0 technológia prenosu – 0
- 1 technológia prenosu – 1
- 2 technológia prenosu – 2
- 3 technológia prenosu – 3

Znaky teľnosti:

- 00 jalová
- 01 treba vyšetriť
- 02 vyradená pred vyšetrením
- 03 vyradená po vyšetrení
- 04 výplach embrya
- 05 jalová z 01
- 06 jalová z 09
- 07 teľná z 01
- 08 teľná z 00
- 09 teľná
- 88 nevyšetrená

Sexované semeno:

- 0 nesexované semeno
- 1 sexované semeno
- 2 bovatel

Pohlavie:

- | | | |
|----|-----------------------|-----|
| 00 | | |
| 01 | Býček | BYC |
| 02 | Jalovička | JAL |
| 11 | Dvojčatá | BZ2 |
| 16 | Živonarodené, uhynulo | ZU |
| 22 | Dvojčatá – jalovičky | JZ2 |
| 26 | Živonarodené, uhynuli | ZU2 |

31	Dvojčatá – rôzne pohl. – býč.	BZ2
32	Dvojčatá – rôzne pohl. – jal.	JZ2
41	Dvojčatá – živý býč. – 2 mŕtv.	B+M
42	Dvojčatá – živá jal. – 2. mŕtv.	J+M
51	Živý býček z trojčiat	BZ3
52	Živá jalovička z trojčiat	JZ3
61	Žiadne živonar. a 1 mŕtve	+
62	Žiadne živonar. a 2 mŕtve	++
63	Žiadne živonar. a 3 mŕtve	+++
81	Býček po prenose ET	Byc
82	Jalovička po prenose ET	Jal
91	Býček z importu	B-I
92	Jalovička z importu	J-I

Kategória HD:

1	krava
2	býk
3	jalovica

Pôvod HD:

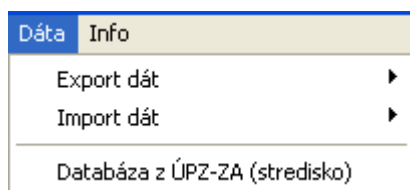
0	ostatné zvieratá
1	zvieratá narodené po ET

Dôvod vyradenia v KÚ:

51	zrušenie KÚ v celom chove
52	pre nízku úžitkovosť
53	pre vysoký vek
54	z ostatných zootechnických dôvodov
55	pre ochorenie vemena
56	pre poruchy plodnosti
57	ťažký pôrod
58	z iných zdravotných dôvodov
60	trvale vyradená z inseminácie
99	zrušenie vyradenia


1.8. Dáta

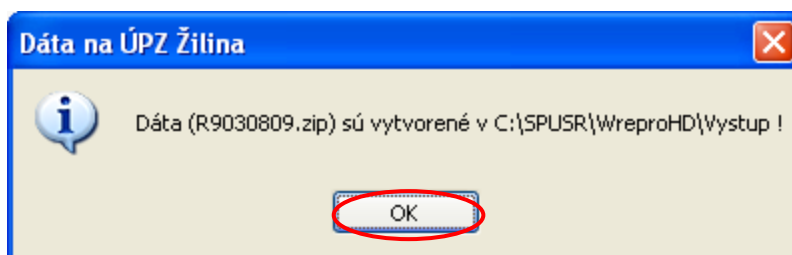
Ponuka sa používa na export a import dát (Obr.44).



Obr.44

1.8.1. Export dát zo strediska do ÚPZ Žilina

Funkcia sa vyvolá cez Akcie hlavného menu - Export dát, alebo príslušnú ikonu na nástrojovej lište. Užívateľ pomocou  vyberie mesiac, za ktorý bude posielat' dáta a potvrdí ÁNO pre export dát. Program postupne vyberá dáta (Základný súbor, Insvyk, Sexované semeno, Embryotransfer). Objaví sa systémové tzv. čierne okno, ktoré informuje o výbere a po jeho ukončení a stlačení ľubovoľnej klávesy program informuje (Obr.45) kde sú uložené vytvorené dáta. Z tohto adresára užívateľ pošle súbor do ÚPZ Žilina.



Obr.45

1.8.2. Export dát od inseminačného technika na stredisko

V súčasnosti je neaktívny.

1.8.3. Import dát od technika do PC

V súčasnosti je neaktívny.



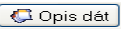
1.8.4. Import dát od technika do PDA

V súčasnosti je neaktívny.

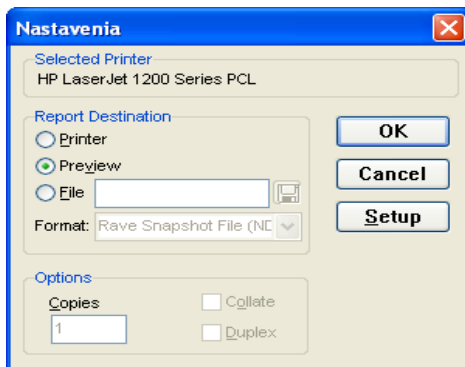
1.8.5. Databáza z ÚPZ – ZA (stredisko)

Využíva sa na import prvotnej databázy z ÚPZ Žilina pri strate alebo zničení dát.

2. TLAČE

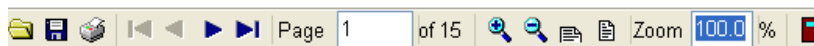
Pri práci s programom **WreproHD** sa užívateľovi ponúka vytvorenie tlačovej zostavy. Po zadaní kritérií pre vytvorenie zostáv stlačí tlačidlo  alebo , pri hlásení dát sa využíva opis záznamov dávky, chybné záznamy dávky a pri opravách už prihratých záznamov užívateľ využije tlačidlo .

Zobrazí sa dialógové okno nastavení (Nastavenia = Output Options), kde je zobrazená aktuálna tlačiareň užívateľa a možnosti práce so zostavou (Obr.46).



Obr.46

1. priama tlač zostavy – vyznačením (kliknutím) políčka *Printer* + *OK*
2. prezeranie a tlač zostavy – vyznačením políčka *Preview* + *OK* – predvolená možnosť, vytvorí sa náhľad tlače (printer preview), ktorý môžeme pomocou funkcií menu alebo ikon na nástrojovej lište upravovať a tlačiť.



- otvorenie inej zostavy



- uloženie zostavy, odporúčame: vo formáte PDF (Adobe Acrobat)
vo formáte RTF (Rich Text Format)
premenovanie a uloženie na disk (napr. sekcie Moje dokumenty), CD, USB kľúč,...
možnosť tlače výberu strán pri viacstranových dokumentoch, úprava rozmerov
a orientácie tlače.



- tlač zostavy



- prezeranie prvej, predchádzajúcej, nasledujúcej a poslednej strany pri viacstranových dokumentoch



- číslo zobrazenej strany z celkového počtu strán



- zväčšenie alebo zmenšenie náhľadu



- zobrazenie náhľadu na šírku, výšku



- percentuálne zväčšenie / zmenšenie náhľadu



- koniec náhľadu.

3. uloženie zostavy v inom formáte – vyznačením políčka *File* + výberom formátu z ponuky, pozri odsek 2/ možnosť uloženie zostavy.

3. VZORY ZOSTÁV

3.1. Inseminácie

Zostavu je možné vytvoriť kombináciou rôznych výberových kritérií:

<i>Typ inseminácie</i>	všetky, bežné, sex. semeno, embryo Transfér
<i>Miesto</i>	celoplošne, vybrané stredisko, okres, podnik
<i>Po býkoch</i>	všetkých, vybranej línie, konkrétny býk
<i>Časový údaj</i>	celoživotný, vybraný rok, mesiac, dátum insem., dátum vloženia insem.
<i>Technici</i>	všetci, vybraný technik


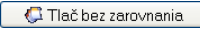
Na zostave je uvedené ušné číslo plemennice, dátum inseminácie, poradie inseminácie, znak RE – inseminácie, kategória HD, číslo menovky chovateľa, línia a register použitého býka, číslo inseminačného technika, znak použitia sexovanej inseminačnej dávky, technológie inseminácie, znak teľnosti a dátum posledného otelenia. Na konci zostavy je zobrazený počet inseminácií.

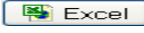
Inseminácie: *bežné inseminácie*

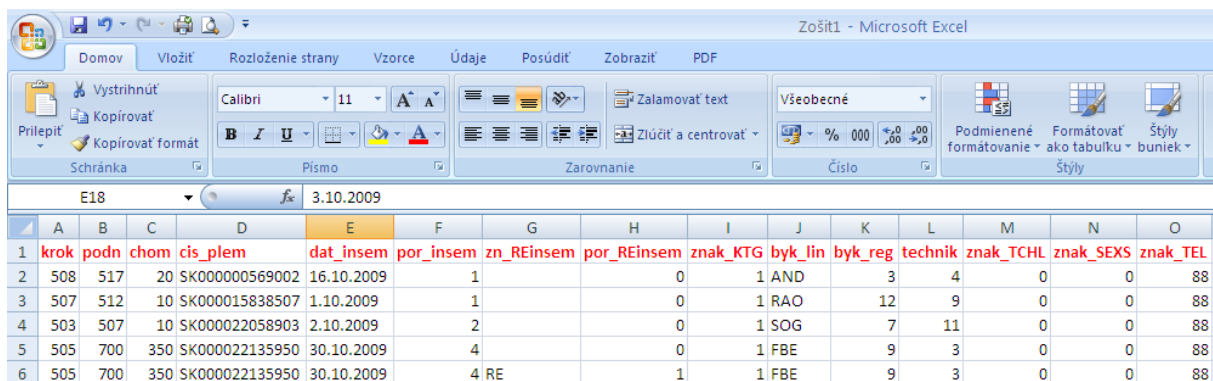
22.1.2010

pôsobenie býkov: 503 - 509 AGRODRÚŽSTVO KRIVÁ
po býkoch: po všetkých býkoch
rozsah: 2009
technik: všetci

plemennica	dát. ins	ins	RE	KTG	chovateľ	býk	technik	SexS	TCHL	z. TEL	dat.otel
SK000800631944	14.01.2009	1		3	503 509 010	JUT 003	000011	0	00	00	
SK000800631944	17.01.2009	1	RE	3	503 509 010	JUT 003	000011	0	00	88	
SK000800631944	05.02.2009	2		3	503 509 010	CES 009	000011	0	00	00	
SK000800631944	06.03.2009	3		3	503 509 010	JUT 003	000011	0	00	09	
SK000800631945	20.10.2009	1		1	503 509 010	PKN 010	000011	0	00	88	30.08.2009
SK000800631949	06.01.2009	1		3	503 509 010	JUT 003	000011	0	00	09	26.09.2009
SK000800631949	02.11.2009	1		1	503 509 010	MAF 022	000011	0	00	88	26.09.2009
SK000800631951	25.04.2009	1		3	503 509 010	JUT 003	000011	0	00	01	

Použitím tlačidla  sa vytvorí prehľad inseminácií. Každý nový chov bude na novej strane a na konci sa zobrazí počet inseminácií. Stlačením  bude tento prehľad inseminácií postupne za sebou, oddelený čiarou.

Dáta sa po stlačení tlačidla  pretransformujú do prostredia Excel a užívateľ ich môže ďalej triediť, filtrovať a selektovať.



	A	B	C	D	E	F	G	H	I	J	K	L	M	N	O
1	krok	podn	chom	cis_plem	dat_insem	por_insem	zn_REinsem	por_REinsem	znak_KTG	byk_lin	byk_reg	technik	znak_TCHL	znak_SEXS	znak_TEL
2	508	517	20	SK000000569002	16.10.2009		1		0	1 AND	3	4	0	0	88
3	507	512	10	SK000015838507	1.10.2009		1		0	1 RAO	12	9	0	0	88
4	503	507	10	SK000022058903	2.10.2009		2		0	1 SOG	7	11	0	0	88
5	505	700	350	SK000022135950	30.10.2009		4		0	1 FBE	9	3	0	0	88
6	505	700	350	SK000022135950	30.10.2009		4 RE		1	1 FBE	9	3	0	0	88

3.2. Zostava2 - Prehľad o inseminácii a teľnosti

Program ponúka užívateľovi vytvoriť prehľad o:

- insemináciách kráv, jalovíc (prvých, všetkých a RE - insemináciách)
- teľnosti kráv, jalovíc (po prvých a všetkých insemináciách)
- celkovej teľnosti na stav kráv
- indexe teľnosti kráv, jalovíc
- priemernom intervale
- priemernej servis perióde
- aktuálnej servis perióde

Filter je možné nastaviť *za okres od – do*, je zoradená vzostupne podľa okresov, na konci je sumár za všetky okresy. Ak užívateľ vyberie len jeden okres, sumár sa nevytvorí.

Okres – podnik od – do, je zoradená vzostupne podľa menovky podnikov, na konci je sumár za všetky podniky. Sumár sa nevytvorí, ak je vybraný len jeden podnik.

Okres – podnik – chov od - do, je zoradená vzostupne podľa menovky chovov, za každý chov zvlášť. Na konci sa vytvorí sumár vybraných podnikov. V prípade, že užívateľ vyberie len jeden podnik, ktorý má viac chovov, na konci bude sumár za podnik. Ak vyberie podnik, ktorý má len jeden chov, sumár nie je.

Okres – technik, Príslušnosť technikov – okres a Technikov ku zvolenému mesiacu.

Inseminácia:

Časť mesiac uvedený je počet prvých inseminácií, všetkých inseminácií rozdelených na kravy, jalovice a spolu, počet RE - inseminácií vo vybranom mesiaci.

Časť obdobie uvedený je počet prvých inseminácií, všetkých inseminácií kráv, jalovíc a spolu, počet RE - inseminácií v nápočte od začiatku roka až po vybraný mesiac.

Teľnosť:

Časť mesiac je uvedený počet teľných kráv, jalovíc a spolu po prvých a všetkých insemináciách s uvedeným percentom teľnosti. Percento teľnosti predstavuje % teľných z počtu inseminácií.

Časť obdobie je uvedený počet teľných kráv, jalovíc a spolu po prvých a všetkých insemináciách v období od začiatku roka až po mesiac teľnosti. Za počtom teľných je uvedené percento teľnosti, ktoré predstavuje % teľných z počtu inseminácií v danom období.

Časť hospodársky rok je uvedený počet teľných kráv, jalovíc a spolu po prvých a všetkých insemináciách v období do apríla do konca marca nasledujúceho roka (hospodársky rok). Za počtom teľných je uvedené percento teľnosti, ktoré predstavuje % teľných z počtu inseminácií v danom období.

Celková teľnosť na stav kráv (%): vyjadruje percento teľných kráv, jalovíc a spolu po všetkých insemináciách zo stavu kráv za obdobie od začiatku roka.

Index teľnosti: vyjadruje potrebný počet inseminácií na jedno oplodnenie plemennice. Je vypočítaný z teľných, osobitne za kravy, jalovice a spolu.

Priemerný interval (dni): je to priemerný počet dní od posledného otelenia po 1. insemináciu. Údaj je vypočítaný z prvých inseminácií kráv, ktoré majú zapísané dátum posledného otelenia a za obdobie uvedené v zátvorke.

Priemerná servis perióda (dni): je to priemerný počet dní od posledného otelenia po insemináciu, po ktorej krava ostala teľná. Je vypočítaná z teľných kráv, ktoré majú dátum otelenia predchádzajúci poslednej teľnosti a za obdobie uvedené v zátvorke.

Aktuálna servis perióda(dni): je to priemerný počet dní od posledného otelenia po insemináciu, po ktorej krava ostala teľná. Je vypočítaná z teľných kráv, ktoré majú dátum otelenia predchádzajúci poslednej teľnosti a za obdobie od začiatku roka.

Prehľad o inseminácii a teľnosti - podľa okresov/ podnikov

27.1.2010

strana: 1

okres: 503

kravy: 200

509 AGRODRUŽSTVO KRIVÁ

jalovice: 50

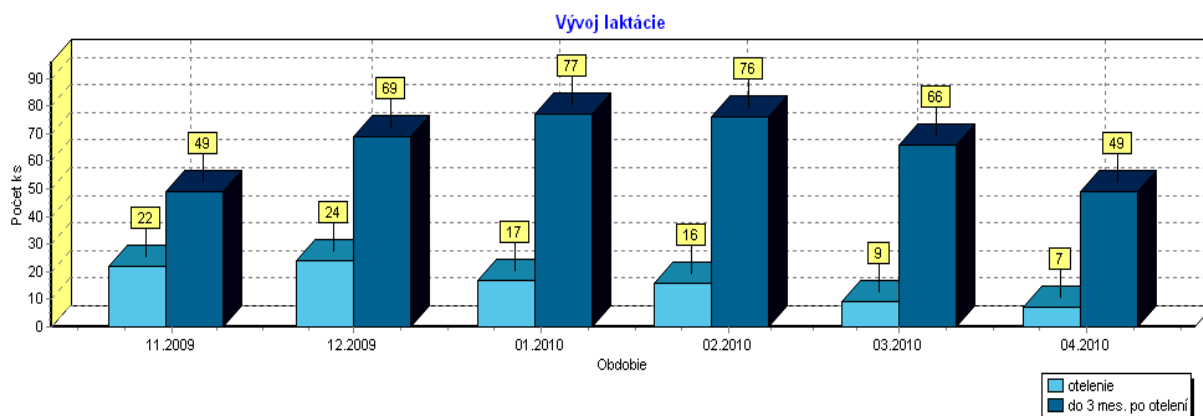
Inseminácia:	1. inseminácie			všetky inseminácie			reinseminácie
	kravy	jalovice	spolu	kravy	jalovice	spolu	spolu
mesiac: 11/ 2009	12	10	22	24	14	38	3
obdobie:							
01/ 2009 - 11/ 2009	137	56	193	233	80	313	44

Teľnosť:	1. inseminácie				všetky inseminácie							
	kravy	%	jalovice	%	spolu	%	kravy	%	jalovice	%	spolu	%
mesiac: 08/ 2009												
teľné:	7	70,0	0		7	70,0	7	63,6	0		7	63,6
z počtu:	10		0		10		11		0		11	
obdobie: 01/ 2009 - 08/ 2009												
teľné:	52	59,8	21	72,4	73	62,9	88	57,9	35	72,9	123	61,5
z počtu:	87		29		116		152		48		200	
hos. rok: 04/ 2009 - 08/ 2009												
teľné:	26	61,9	7	100,0	33	67,3	45	62,5	13	92,9	58	67,4
z počtu:	42		7		49		72		14		86	

	kravy	jalovice	spolu
celková teľnosť na stav kráv:	44,0	17,5	61,5
index teľnosti:	1,7	1,7	1,7
priemerný interval: (11/2008 - 11/2009)	70,8		
priemerná servis perióda: (11/2008 - 11/2009)	104,7		
aktuálna servis perióda:	104,0		

3.3 Laktačná krivka

Zostavu je možné vytvoriť za okresy, podniky a chovy k zvolenému mesiacu. Zobrazuje šesť mesiacov dopredu predpokladaný vývoj telenia plemenníc v jednotlivých mesiacoch a tiež počet plemenníc do troch mesiacov po otelení.



Použitím tlačidla  Tlač si užívateľ môže údaje vytlačiť ako tabuľku.

Laktačná krivka - tabuľka

25.1.2010

Podniky: 503508 - 503509

obdobie: 30.11.2009

obdobie	11.2009	12.2009	01.2010	02.2010	03.2010	04.2010
otelenia	22	24	17	16	9	7
do 3 mesiacov po otelení	49	69	77	76	66	49

Zobrazené údaje je možné vytlačiť aj vo forme grafu.

3.4. Reprodukčná analýza

Zostava zobrazujúca celkový prehľad o reprodukcií.

Na Reprodukčnej analýze sú uvedené údaje o:

- teľnosti po 1. insemináciách
- inseminačnom intervale
- medziinseminačnom intervale
- servis perióde a indexe teľnosti

Filter je možné vytvoriť za:

okres od - do triedená podľa menovky, na konci je sumár za celý okres

okres – podnik od - do triedená za jednotlivé chovy, na konci je sumár za celý podnik

a za obdobie, ktoré si užívateľ zvolí.

Vo WreproHD je umožnené zadávanie rôzneho časového intervalu pre výber inseminácie a teľnosti (samozrejme s dodržaním logickej podmienky medzi dátumami $< =$).

Časový interval pre insemináciu si zvolí tak, ako bolo doteraz zaužívané, alebo si zvolí ľubovoľný dátum, napr. od 1.10.2008 do 30.9.2009 (12 mesiacov).

Časový interval pre teľnosť pri výbere je väčší rozsah pri zadávaní dátumu teľnosti, pretože v niektorých chovoch sa vyšetruje teľnosť plemenníc skôr ako po 90 dňoch (ultrazvuk, RIA metóda). Časový interval zvolí tak ako bolo doteraz zaužívané, alebo si zvolí ľubovoľný dátum, napr. od 1.7.2008 do 30.6.2009 (12 mesiacov), prakticky až po dátum zhodný s konečným dátumom výberu inseminácie.

Teľnosť:

Je rozdelená do 2 stĺpcov – po 1. inseminácii a po reinseminácii.

V 1. riadku je uvedený počet teľných kráv a jalovíc po 1. inseminácii a počet vykonaných reinseminácií s rozdelením do 3 dní a od 4 – 16 dní.

V 2. riadku je v stĺpci po 1.insem. percento teľných kráv a jalovíc po 1. inseminácii z celkového počtu 1. inseminácií. V stĺpci po reinsem. je uvedené percento reinseminácií z počtu všetkých inseminácií.

V 3. riadku v stĺpci po reinsem. je percento teľných po reinsemináciách rozdelených do 3 dní a od 4-16 dní.

Inseminačný interval:

V 1. riadku prvý údaj udáva priemerné dni inseminačného intervalu vo vybranom časovom období. Ďalšie údaje vyjadrujú počet prvých inseminácií rozdelených podľa intervalu 0-40, 41-60, 61-90, 91 a viac dní spadajúcich do vybraného časového obdobia.

V 2. riadku je uvedený percentuálny podiel jednotlivých intervalov.

V 3. riadku je vypočítané percento teľných po 1.insemináciách rozdelených podľa intervalov 0-40, 41-60, 61-90, 91 a viac vo vybranom časovom období.

Medziinseminačný interval:

výsledky sa prezentujú z dvoch pohľadov:

z hľadiska poradia inseminácie: 1. riadok vyjadruje počet inseminácií v rozsahu 1.-2., 2.-3., a viac inseminácie v danom období.

V 2. riadku je vypočítaný priemerný počet dní medzi poradiami inseminácie.

z hľadiska počtu dní medzi insemináciami: V 1. riadku je uvedený počet inseminácií, ktoré majú medzi jednotlivými poradiami inseminácií počet dní 0-17, 18-25, 26-35, 36 a viac. V 2. riadku je vypočítaný percentuálny podiel počtu inseminácií z celkového počtu inseminácií vo vybranom období a v rozsahu 0-17, 18-25, 26-35, 36 a viac dní.

Servis perióda:

V 1. riadku prvý údaj vyjadruje priemerný počet dní servis periódy za vybrané obdobie. Ďalšie údaje SP sú rozdelené podľa počtu dní do 40, -75, -90, -120, viac dní.

V 1. riadku je uvedený počet výskytov servis periód za vybrané obdobie.

V 2. riadku je percentuálne vyjadrený počet výskytov servis periód zo všetkých SP vo vybranom období.

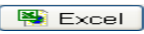
V 3. riadku je vypočítaný index teľnosti pri danej servis perióde. Na výpočet sa používa vzorec:

$$\text{index teľnosti} = \frac{\text{počet všetkých inseminácií z obdobia, napr. do 40 dní}}{\text{počet teľných plemenníc z tohto obdobia}}$$

Reprodukčná analýza



Str: 1
Dňa: 22.1.2010

Teľnosť		Interval				Medziinsemináčny interval				Servis Perióda											
po 1. insem		po reinsem				01.01.2009 - 31.12.2009				01.01.2009 - 31.12.2009				01.01.2009 - 30.09.2009							
kravy	jalov.	3 dni	4 - 16	0 - 40	41 - 60	61 - 90	viac	1.-2.	2-3.	viac	0-17	18-25	26-35	viac	-40	-75	-90	-120	viac		
počet	počet	počet	počet	prm	počet	počet	počet	počet	počet	počet	počet	počet	počet	prm	počet	počet	počet	počet	počet		
%	%	%	%	dni	%	%	%	%	p.dni	p.dni	p.dni	%	%	%	%	dni	%	%	%	%	
		% tel	% tel	% tel	% tel	% tel	% tel								i-tel	i-tel	i-tel	i-tel	i-tel		
chov: 010 KRIVÁ																					
52	21	29	0	70,9	17	52	35	30	57	20	21	5	35	10	49	104,2	5	33	8	16	57
47,3	63,6	10,9	0,0		12,7	38,8	26,1	22,4	43,9	49,8	15,6	5,1	35,4	10,1	49,5		4,2	27,7	6,7	13,4	47,9
		44,8	0,0		38,5	51,3	53,8	44,8								1,00	1,18	1,00	1,69	1,84	
podnik: 503 509 AGRODRUŽSTVO KRIVÁ																					
52	21	29	0	70,9	17	52	35	30	57	20	21	5	35	10	49	104,2	5	33	8	16	57
47,3	63,6	10,9	0,0		12,7	38,8	26,1	22,4	43,9	49,8	15,6	5,1	35,4	10,1	49,5		4,2	27,7	6,7	13,4	47,9
		44,8	0,0		38,5	51,3	53,8	44,8								1,00	1,18	1,00	1,69	1,84	

Dáta sa po stlačení tlačidla  pretransformujú do prostredia Excel a užívateľ ich môže ďalej triediť, filtrovať a selektovať.

3.5. Zootechnická ekonomika a dispečing

Prehľad je možné vytvoriť za okresy, podniky a chovy v rôznom časovom období. Filter je: podľa dátumu záznamu inseminácie do databázy
podľa dátumu výkonu inseminácie

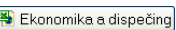
Stlačením tlačidla  alebo  sa vytvorí podrobný prehľad o fakturácii inseminácie a výsledný sumár fakturácie.

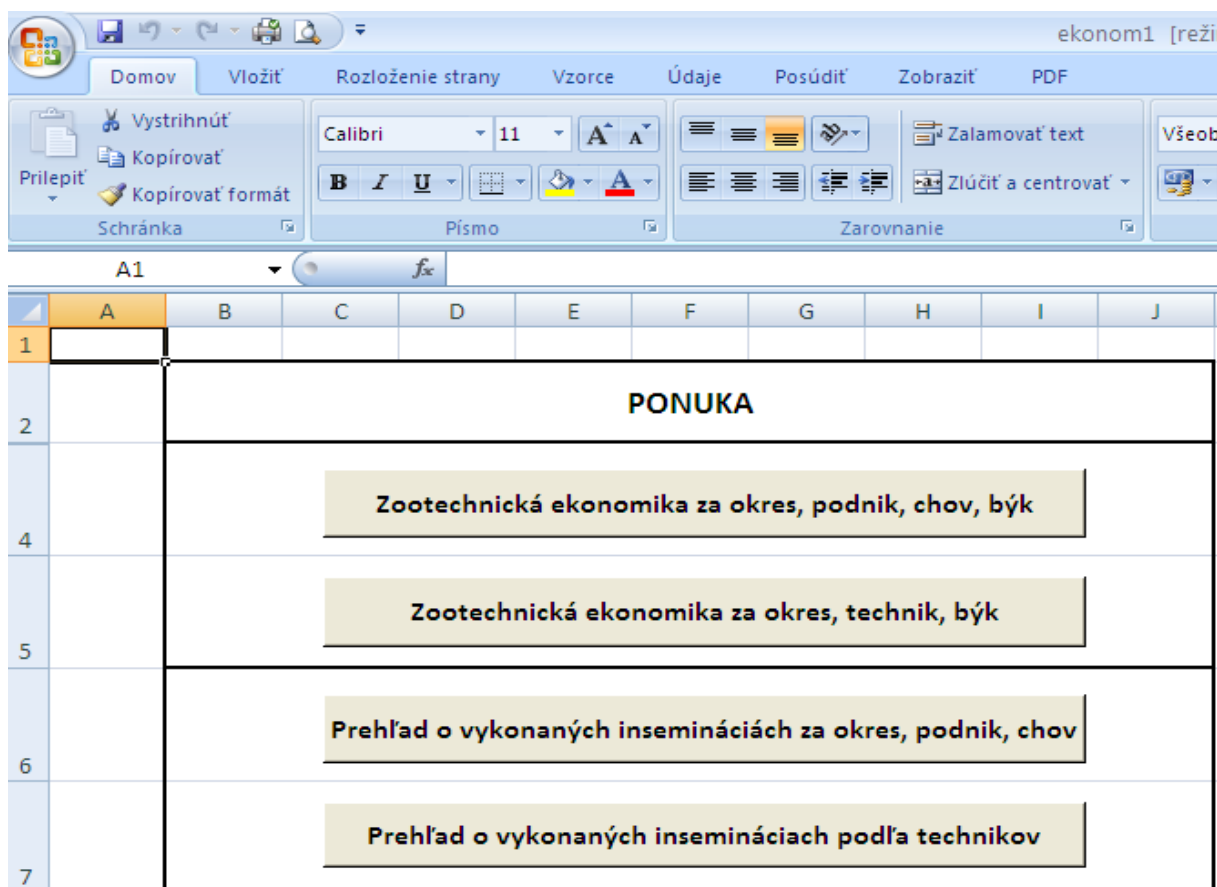
Prehľad o fakturácii inseminácie

obdobie: 27.6.2009 - 27.7.2009

Str: 1

číslo plemennice	KTG	paradie insem.	dátum insem.	číslo technika	býk linia register	dátum záznamu	cena úkon	cena dávka	suma celkom
SK000402664401	1	1	20.7.2009	000002	VBB 005	20.7.2009	5	6	11
SK000800548854	3	4	8.7.2009	000002	VBB 005	8.7.2009	5	6	11
SK000800633922	3	1	27.7.2009	000002	VBB 005	27.7.2009	5	6	11
SK000800634204	3	1	13.7.2009	000002	VBB 005	13.7.2009	5	6	11
Za chov:							401	516	010
Za podnik:							401	516	44

Stlačením tlačidla  sa vytvorí tzv. kontingenčná tabuľka v programe EXCEL. Práca s ponúkanými prehľadmi umožňuje nie len prezeranie a tlač, ale aj iné zotriedenie podľa možností Excelu. Užívateľ si vyberie z ponuky.



Výberom prvej ponuky sa vytvorí tabuľka *Zootechnická ekonomika za okres, podnik, chov, býk* kde je zobrazená

- Cena za úkony – 1. inseminácií, všetkých inseminácií a RE – inseminácií
 - Cena za dávky - 1. inseminácií, všetkých inseminácií a RE – inseminácií
- po použití býkovi vo vybranom období. Ak užívateľ 2x klikne ľavým tlačidlom myši na počet inseminácií, zobrazia sa mu inseminované plemennice.

Zootechnická ekonomika za okres, podnik, chov, býk								
Kraj-okres	Podnik	Chov	Býk	Počet 1.ins	Počet všet.insem	Počet reins	Cena za úkony	Cena za dávky
401				3	4	0	20	24
	401 516	Polnohospodarske vyrobn		3	4	0	20	24
		401 516 10	PVOD IZA	3	4	0	20	24
			VBB 5	3	4	0	20	24
Celkový súčet				3	4	0	20	24

Ponukou *Zootechnická ekonomika za okres, technik, býk* sa vytvorí tabuľka prehľadu podľa inseminačných technikov, ktorí vykonali inseminácie vo vybranom období (pohyb a možnosti v tabuľke sú také isté ako v predchádzajúcej ponuke).

Zootechnická ekonomika za okres, technik, býk							
Kraj-okre	technik	Býk	Počet 1.ins	Počet všet.ins	Počet reins	Cena za úkony	Cena za dávky
401			3	4	0	20	24
	2		3	4	0	20	24
		VBB 5	3	4	0	20	24
Celkový súčet			3	4	0	20	24

Ponuka *Prehľad o vykonaných insemináciách za okres, podnik, chov* vytvorí tabuľku tzv. dispečingu, ktorý slúži na rýchle získanie prehľadu o stave a počte zaznamenaných inseminácií na podniku vo vybranom období. Zobrazené sú počty 1. inseminácií, všetkých inseminácií a RE – inseminácií kráv a jalovíc.

Prehľad o vykonaných insemináciách za okres, podnik, chov											
			1. inseminácie			Všetky inseminácie			Reinseminácie		
Okres	Podnik	Chov	. Kravy	. Jalovice	. Suma	. Kravy	. Jalovice	. Suma	... Kravy	... Jalovice	... Suma
401			1	2	3	1	3	4	0	0	0
	401 516	Polnohospodarske vyrobn	1	2	3	1	3	4	0	0	0
		401 516 10	1	2	3	1	3	4	0	0	0
Celkový súčet			1	2	3	1	3	4	0	0	0

Ponuka **Prehľad o vykonaných insemináciách podľa technikov** vytvorí tabuľku prehľadu podľa inseminačných technikov vo vybranom období, kde sú zobrazené počty 1. inseminácií, všetkých inseminácií a RE – inseminácií kráv a jalovic.

Návrat												
Prehľad o vykonaných insemináciách podľa technikov												
				1. inseminácie			Všetky inseminácie			Reinseminácie		
Okres	technik	Podnik		. Kravy	. Jalovice	. Suma	.. Kravy	.. Jalovice	.. Suma	... Kravy	... Jalovice	... Suma
401				1	2	3	1	3	4	0	0	0
	2			1	2	3	1	3	4	0	0	0
		401 516	Polnohospodarske vyrobnobchodne	1	2	3	1	3	4	0	0	0
Celkový súčet				1	2	3	1	3	4	0	0	0

3.6. Vyšetrenie na teľnosť - vyšetrovka

Zostavu je možné vytvoriť za okresy, podniky a chovy vo zvolenom období.

Zostava je určená pre pracovníka, ktorý v teréne vyšetruje plemennice. Výsledok vyšetrenia napíše do prázdneho miesta pred ušné číslo (*vysl*). Za číslom plemennice je dátum inseminácie, ku ktorej sa má zistiť teľnosť, poradie inseminácie, kategória HD, aktuálny stav teľnosti, číslo technika, línia a register použitého býka a miesto pre poznámku.

V dolnej časti zostavy je sumár vytvorenej vyšetrovky. Počet prvých, opakovaných a všetkých inseminácií kráv a jalovíc a celkom za mesiac.

Plemennice na vyšetrenie teľnosti


25.1.2010

503 509 AGRODRUŽSTVO KRIVÁ
010 KRIVÁ

obdobie: 1.10.2009 - 30.11.2009

<i>vysl</i>	<i>plemennica</i>	<i>inseminácia</i>	<i>technik</i>	<i>býk</i>	<i>Poznámka</i>
..	SK 000800724 233	18.11.2009 1 <i>jalovica</i>	000011	MAF022
..	SK 000800724 247	19.10.2009 1 <i>jalovica</i>	000011	JUT003
..	SK 000800724 258	20.10.2009 1 <i>jalovica</i>	000011	MAF022
..	SK 000800724 273	27.11.2009 1 <i>jalovica</i>	000011	MAF022
..	SK 000800724 274	14.11.2009 1 <i>jalovica</i>	000011	JUT003
..	SK 000800724 280	14.11.2009 1 <i>jalovica</i>	000011	JUT003

Celkom na vyšetrenie	Kravy	Jalovice
1. Inseminácie	20	16
Opakov. inseminácie	13	3
Všetky inseminácie	33	19
Celkom za mesiac: 11		
1. Inseminácie	9	9
Všetky inseminácie	18	12

Dáta sa po stlačení tlačidla  pretransformujú do prostredia Excel a užívateľ ich môže ďalej triediť, filtrovať a selektovať.

Po nahlásení teľnosti do WreproHD a aktualizácii databázy (cez hlásenie údajov – hlásenie teľnosti) sa vytvorí opis údajov.

Plemennice vyšetrené na teľnosť - aktualizácia

25.1.2010

503 509 AGRODRUŽSTVO KRIVÁ
010 KRIVÁ

obdobie: 7.9.2009 - 30.11.2009

<i>plemennica</i>	<i>inseminácia</i>	<i>teľnosť</i>	<i>technik</i>	<i>býk</i>	<i>Poznámka</i>
SK000800724233	18.11.2009 1 <i>jalovica</i>	treba vyšetriť	000011	MAF 022
SK000800724236	19.10.2009 1 <i>jalovica</i>	vyradená pred vyšetrením	000011	JUT 003
SK000800724243	30.10.2009 1 <i>jalovica</i>	teľná	000011	MAF 022
SK000800724247	19.10.2009 1 <i>jalovica</i>	treba vyšetriť	000011	JUT 003
SK000800724252	18.11.2009 2 <i>jalovica</i>	vyradená pred vyšetrením	000011	MAF 022
SK000800724254	18.11.2009 1 <i>jalovica</i>	teľná	000011	MAF 022
SK000800724255	22.10.2009 1 <i>jalovica</i>	teľná	000011	MAF 022
SK000800724258	20.10.2009 1 <i>jalovica</i>	treba vyšetriť	000011	MAF 022

3.7. Teľné plemennice

Zostavu je možné vytvoriť za okresy, podniky a chovy v rôznom časovom období. Prevodom do EXCELU sa vytvorí tzv. kontingenčná tabuľka. Prehľad sa vytvorí podľa býkov a podľa technikov.

Užívateľ môže využívať rôzne filtre a triedenia. Napr. použiť filter pre výber býka (na obrázku filter ukazuje žltá šípka). Výsledná tabuľka je zobrazená na obrázku nižšie

podnik:	chov:	býk:	Počet krav	Počet jalovic	Celkom
505 530 AGRIA Liptovský Ondrej a.s., LIPTOVSKÝ ONDREJ					
505 530 10 Stav krav: 200, Stav jalovic: 0, LIPTOVSKÝ ONDREJ					
		TUL 6, MIDPELER MISTY, R	12	0	12
		FBE 8, FAMOS, R	16	11	27
		SNR 3, TOPSPEED DELTA SENIO, R	8	10	18
		FBE 9, FAROMIR, R	1	1	2
		FBE 3, FAME-ET, R	2	1	3
		LU 33, LIPPI-ET, R	0	1	1
		BW 28, ROSBURG MARSHALL DAN, H	0	1	1
505 530 30 Stav krav: 240, Stav jalovic: 0, JAKUBOVANY			40	0	40
505 530 50 Stav krav: 240, Stav jalovic: 0, JAMNÍK					
		SNR 3, TOPSPEED DELTA SENIO, R	0	1	1
		BW 28, ROSBURG MARSHALL DAN, H	0	1	1
		MNA 1, MORTIMER, H	8	0	8
		MZA 1, TIMOLEON-ET, H	41	1	42
		ELN 14, REGANCREST-MR SAMUEL, R	1	0	1
		TAG 4, HY-PINE DUTCH SCORE-, H	0	1	1
		CAL 10, CARMANO, R	0	2	2

Pozrieť plemennice, ktoré sú teľné po konkrétnom býkovi. Musí 2x kliknúť ľavým tlačidlom myši na počet plemenníc (zelená, bodko - čiarkovaná šípka). Červená, bodkovaná šípka ukazuje na znak + , ktorý sa používa na rozvinutie tabuľky. Znak – je zvinutie tabuľky. Alebo ďalšie možnosti triedenia, filtrovania, ktoré ponúka EXCEL. Tlačidlom Návrat sa užívateľ vráti o krok späť.

podnik:	chov:	býk:	Počet krav	Počet jalovic	Celkom
505 530 AGRIA Liptovský Ondrej a.s., LIPTOVSKÝ ONDREJ					
505 530 10 Stav krav: 200, Stav jalovic: 0, LIPTOVSKÝ ONDREJ					
		FBE 8, FAMOS, R	16	11	27
505 530 100 Stav krav: 0, Stav jalovic: 100, LIPTOVSKÝ PETER					
		FBE 8, FAMOS, R	0	8	8
505 530 110 Stav krav: 190, Stav jalovic: 80, VAVRISOVO					
		FBE 8, FAMOS, R	10	0	10
505 530 30 Stav krav: 240, Stav jalovic: 0, JAKUBOVANY					
		FBE 8, FAMOS, R	6	0	6
Celkový súčet			32	19	51

3.8. Výsledky podľa býkov

Je súhrnným prehľadom o dosiahnutých výsledkoch v inseminácii a v teľnosti. Je vyhotovená za každého býka, ktorý sa vo vybranom časovom období v inseminácii vyskytuje.

Na zostave Výsledky býkov sú uvedené údaje o:

- inseminácii
- teľnosti a teste neprebehých plemenníc
- nápočete teľnosti

Zostavu je možné vytvoriť za:

okres od - do triedená vzostupne podľa okresu

okres – podnik od - do triedená vzostupne podľa menovky podnikov

a za obdobie, ktoré si užívateľ zvolí.

Vo WreproHD je umožnené zadávanie rôzneho časového intervalu pre výber inseminácie a teľnosti (samozrejme s dodržaním logickej podmienky medzi dátumami $< =$).

Inseminácia:

Je rozdelená na počet 1. inseminácií a všetkých inseminácií v mesiaci (posledný mesiac v časovom výbere inseminácie) a v nápočte podľa výberu od – do.

V 1. riadku (JL) sú údaje o jaloviciach.

V 2. riadku (KR) sú údaje o kravách.

V 3. riadku (PL) sú údaje o jaloviciach a kravách spolu – plemennice.

V 4. riadku (PL) sú uvedené RE – inseminácie do 3 dní a od 4 - 16 dní.

Teľnosť:

Je rozdelená na teľné z 1. inseminácií a teľné zo všetkých inseminácií v mesiaci (posledný mesiac v časovom výbere teľnosti).

Časť teľné z 1. inseminácie:

V 1. riadku (JL) je počet teľných jalovic z 1.inseminácie, počet 1. inseminácií a z toho vypočítané percento teľných jalovic.

V 2. riadku (KR) je počet teľných kráv z 1.inseminácie, počet 1. inseminácií a z toho vypočítané percento teľných kráv.

V 3. riadku (PL) sú údaje jalovic a kráv spolu – plemennice.

V 4. riadku (PL) sú uvedené výsledky Testu neprebehých plemenníc (Non return test) za 28 dní.

Časť teľné zo všetkých inseminácií:

V 1. riadku (JL) je počet teľných jalovic zo všetkých inseminácií, počet všetkých inseminácií a z toho vypočítané percento teľných jalovic.

V 2. riadku (KR) je počet teľných kráv zo všetkých inseminácií, počet všetkých inseminácií a z toho vypočítané percento teľných kráv.

V 3. riadku (PL) sú údaje jalovic a kráv spolu – plemennice.

V 4. riadku (PL) sú uvedené výsledky Testu neprebehých plemenníc (Non return test) za 56 dní.

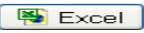
Nápočet teľnosti: v 1. až 3. riadku (JL, KR, PL) sú uvedené tie isté údaje ako v celku Teľnosť, ale v nápočte podľa výberu od – do.

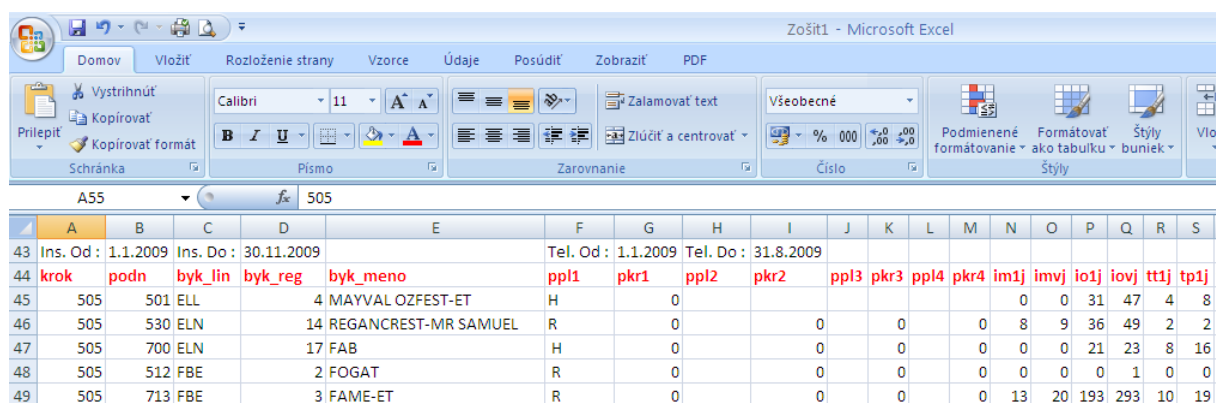
V 4. riadku (PL) v časti teľné z 1. inseminácie je uvedený počet teľných plemenníc, ktoré mali RE – insemináciu do 3 dní, počet RE – inseminácií do 3 dní a vypočítané percento teľnosti. V časti teľné zo všetkých inseminácií je uvedený počet teľných plemenníc, ktoré mali RE – insemináciu od 4 - 16 dní, počet RE – inseminácií od 4 – 16 dní a z toho vypočítané percento teľnosti.

Výsledky býkov za kraj/okres

Str: 19
Dňa: 22.1.2010

505	Inseminácie				Teľnosť						Nápočet teľnosti									
	12 / 09		01 / 09 - 12 / 09		09 / 09						01 / 09 - 09 / 09									
	Lin - reg	Plemeno	1.ins.	všet.	1.ins.	všet.	teľné z 1. ins.		teľné zo všet. ins.		teľné z 1. ins.			teľné zo všet. ins.						
meno býka			reinsemin.	do 3	4 - 16	nr 28	počet	%	nr 56	počet	%	reinsemin. do 3 dní	teľné	všet.	%	reinsemin. 4 - 16 dní	teľné	všet.	%	
ELL - 004	H																			
MAYVAL OZFEST-ET		JL	0	0	31	47	0	0	0,0	0	0	0,0	15	31	48,4	25	47	53,2		
		KR	0	0	9	24	0	0	0,0	0	0	0,0	3	9	33,3	9	24	37,5		
		PL	0	0	40	71	0	0	0,0	0	0	0,0	18	40	45,0	34	71	47,9		
		PL			5	0	6	11	45,5	20	39	48,7	0	5	0,0	0	0	0,0		
ELN - 014	R																			
REGANCREST-MR SAMUEL		JL	0	0	36	49	0	0	0,0	0	0	0,0	16	21	76,2	26	33	78,8		
		KR	0	0	8	14	0	0	0,0	0	0	0,0	3	8	37,5	4	14	28,6		
		PL	0	0	44	63	0	0	0,0	0	0	0,0	19	29	65,5	30	47	63,8		
		PL					0	4	0,0	0	4	0,0			0,0			0,0		
ELN - 017	H																			
FAB		JL	0	0	21	23	0	0	0,0	0	0	0,0	12	21	57,1	13	23	56,5		
		KR	0	0	11	31	0	0	0,0	0	0	0,0	4	11	36,4	13	31	41,9		
		PL	0	0	32	54	0	0	0,0	0	0	0,0	16	32	50,0	26	54	48,1		
		PL			3	0	10	18	44,4	3	6	50,0	0	3	0,0	0	0	0,0		
FBE - 002	R																			
FOGAT		JL	0	0	0	1	0	0	0,0	0	0	0,0	0	0	0,0	0	1	0,0		
		KR	0	0	2	6	0	0	0,0	0	0	0,0	2	2	100,0	2	6	33,3		
		PL	0	0	2	7	0	0	0,0	0	0	0,0	2	2	100,0	2	7	28,6		
		PL					4	7	42,9	0	0	0,0			0,0			0,0		
FBE - 003	R																			
FAME-ET		JL	0	0	193	293	1	7	14,3	1	9	11,1	91	172	52,9	134	262	51,1		
		KR	0	0	444	1136	0	19	0,0	0	46	0,0	123	376	32,7	348	986	35,3		
		PL	0	0	637	1429	1	26	3,8	1	55	1,8	214	548	39,1	482	1248	38,6		
		PL			20	2	101	158	36,1	44	82	46,3	0	19	0,0	2	2	100,0		

Dáta sa po stlačení tlačidla  pretransformujú do prostredia Excel a užívateľ ich môže ďalej triediť, filtrovať a selektovať.



	Ins. Od	Ins. Do			Tel. Od	Tel. Do														
	1.1.2009	30.11.2009			1.1.2009	31.8.2009														
	krok	podn	byk_lin	byk_reg	byk_meno	ppl1	pkr1	ppl2	pkr2	ppl3	pkr3	ppl4	pkr4	im1j	imvj	io1j	iovj	tt1j	tp1j	
45	505	501	ELL	4	MAYVAL OZFEST-ET	H	0							0	0	31	47	4	8	
46	505	530	ELN	14	REGANCREST-MR SAMUEL	R	0		0	0	0	0	0	8	9	36	49	2	2	
47	505	700	ELN	17	FAB	H	0		0	0	0	0	0	0	0	21	23	8	16	
48	505	512	FBE	2	FOGAT	R	0		0	0	0	0	0	0	0	0	0	0	0	
49	505	713	FBE	3	FAME-ET	R	0		0	0	0	0	0	13	20	193	293	10	19	

3.9. Plemennice na pripustenie (signálna zostava)

Zostavu je možné vytvoriť za okresy, podniky a chovy vo zvolenom období.

V zostave sú kravy s predpokladaným dátumom pripustenia, ktoré sa vyberajú podľa dátumu posledného otelenia, ku ktorému sa pripočítava obdobie puerpéria. Kravy a jalovice podľa dátumu poslednej inseminácie s potvrdenou teľnosťou, kde sa k dátumu inseminácie pripočítava priemerný počet dní dĺžky gravidity a obdobie puerpéria.

Na zostave je uvedené ušné číslo plemennice, dátum posledného otelenia alebo dátum inseminácie s potvrdenou teľnosťou – u týchto zvierat sa uvádza číslo 1 v stĺpci predpokladané otelenie, dátum predpokladaného pripustenia a miesto pre poznámku.

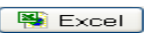
Plemennice s predpokladaným dátumom pripustenia

12.8.2009

503 509 AGRODRUŽSTVO KRIVÁ
010 KRIVÁ

obdobie: 1.7.2009 - 31.7.2009

<i>plemennica</i>	<i>otelenie/inseminácia</i>	<i>predpokladané otelenie</i>	<i>predpokladané pripustenie</i>
SK 000047840 943	26.08.2008	1	17.07.2009
SK 000047940 943	08.09.2008	1	30.07.2009
SK 000047992 943	25.08.2008	1	16.07.2009
SK 000416156 503	09.09.2008	1	31.07.2009
SK 000508752 503	30.08.2008	1	21.07.2009
SK 000508790 503	11.08.2008	1	02.07.2009
SK 000571265 503	29.08.2008	1	20.07.2009
SK 000800090 565	11.08.2008	1	02.07.2009
SK 000800090 597	02.09.2008	1	24.07.2009
SK 000800090 632	06.09.2008	1	28.07.2009
SK 000800155 288	20.08.2008	1	11.07.2009
SK 000800155 322	06.09.2008	1	28.07.2009
SK 000800315 473	22.08.2008	1	13.07.2009
SK 000800315 486	22.08.2008	1	13.07.2009
SK 000800508 232	25.08.2008	1	16.07.2009
SK 000800508 266	25.08.2008	1	16.07.2009
SK 000800508 268	14.08.2008	1	05.07.2009

Dáta sa po stlačení tlačidla  pretransformujú do prostredia Excel a užívateľ ich môže ďalej triediť, filtrovať a selektovať.

3.10. Plemennice na otelenie (signálna zostava)

Zostava sa môže vytvoriť za okresy, podniky a chovy vo zvolenom období.

Do zostavy sú vyberané kravy a jalovice, ktoré majú znak teľnosti 09 – teľná, 08 – teľná z 00, 07 - teľná z 01. K dátumu inseminácie sa pripočítava priemerný počet dní dĺžky gravidity.

Na zostave je zobrazené ušné číslo zvierat'a, dátum a poradie inseminácie, z ktorej ostala plemennica teľná, kategória HD, číslo inseminačného technika, línia a register použitého býka, dátum predpokladaného otelenia a miesto pre poznámku.


Plemennice s predpokladaným dátumom otelenia

12.8.2009

503 509 AGRODRUŽSTVO KRIVÁ
010 KRIVÁ

obdobie: 1.7.2009 - 15.8.2009

<i>plemennica</i>	<i>inseminácia</i>	<i>technik</i>	<i>býk</i>	<i>predpokladané otelenie</i>
SK 000416164 503	17.10.2008 2 krava teľná	000011	MAF 022	29.07.2009
SK 000571212 503	17.10.2008 1 krava teľná	000011	MAF 022	29.07.2009
SK 000571214 503	17.10.2008 1 krava teľná	000011	MAF 022	29.07.2009
SK 000800090 557	19.9.2008 2 krava teľná	000011	MAF 022	01.07.2009
SK 000800090 583	1.10.2008 3 krava teľná	000011	RMN 014	13.07.2009
SK 000800090 616	30.10.2008 1 krava teľná	000011	MAF 022	11.08.2009
SK 000800090 637	29.10.2008 1 krava teľná	000011	MAF 022	10.08.2009
SK 000800155 253	6.10.2008 1 krava teľná	000011	MAF 022	18.07.2009
SK 000800155 334	29.9.2008 3 krava teľná	000011	MAF 022	11.07.2009
SK 000800155 342	19.9.2008 2 krava teľná	000011	MAF 022	01.07.2009
SK 000800155 343	7.10.2008 1 krava teľná	000011	MAF 022	19.07.2009
SK 000800155 350	6.10.2008 3 krava teľná	000011	MAF 022	18.07.2009
SK 000800315 410	21.10.2008 1 jalovica teľná	000011	MAF 022	02.08.2009
SK 000800508 223	16.10.2008 2 jalovica teľná	000011	CES 009	28.07.2009
SK 000800508 269	17.10.2008 2 krava teľná	000011	CES 009	29.07.2009
SK 000800508 271	4.10.2008 2 jalovica teľná	000011	CES 009	16.07.2009
SK 000800508 273	16.10.2008 2 jalovica teľná	000011	CES 009	28.07.2009

Dáta sa po stlačení tlačidla  pretransformujú do prostredia Excel a užívateľ ich môže ďalej triediť, filtrovať a selektovať.

3.11 Plemennice na zasušenie (signálna zostava)

Zostava sa môže vytvoriť za podniky a chovy vo zvolenom období.

Do zostavy sú vyberané kravy a jalovice, ktoré majú znak teľnosti 09 – teľná, 08 – teľná z 00, 07 - teľná z 01. K dátumu inseminácie sa pripočítava priemerný počet dní dĺžky gravidity (predpokladaný dátum otelenia) a od tohto dátumu je odpočítaný čas na involúciu mliečnej žľazy (60dní) pred nastávajúcim otelením.

Na zostave je zobrazené ušné číslo zvierat'a, dátum a poradie inseminácie, z ktorej ostala plemennica teľná, kategória HD, línia a register použitého býka, dátum predpokladaného zasušenia, predpokladaného otelenia a miesto pre poznámku.


Plemennice s predpokladaným dátumom zasušenia

14.8.2009

503 509 AGRODRUŽSTVO KRIVÁ
010 KRIVÁ

obdobie: 1.7.2009 - 31.7.2009

<i>plemennica</i>	<i>inseminácia</i>	<i>býk</i>	<i>predpokladané zasušenie - otelenie</i>
SK 000047980 943	25.11.2008 3 krava teľná	MAF 022	08.07.2009 06.09.2009
SK 000154897 503	29.11.2008 2 krava teľná	MAF 022	12.07.2009 10.09.2009
SK 000154967 503	5.12.2008 1 krava teľná	MAF 022	18.07.2009 16.09.2009
SK 000416105 503	26.11.2008 7 krava teľná	MAF 022	09.07.2009 07.09.2009
SK 000571298 503	26.11.2008 2 krava teľná	MAF 022	09.07.2009 07.09.2009
SK 000800090 609	2.12.2008 2 krava teľná	MAF 022	15.07.2009 13.09.2009
SK 000800090 643	25.11.2008 1 krava teľná	MAF 022	08.07.2009 06.09.2009
SK 000800155 267	29.11.2008 3 krava teľná	MAF 022	12.07.2009 10.09.2009
SK 000800155 275	20.11.2008 2 krava teľná	MAF 022	03.07.2009 01.09.2009
SK 000800155 313	22.11.2008 1 krava teľná	MAF 022	05.07.2009 03.09.2009
SK 000800315 448	5.12.2008 4 krava teľná	MAF 022	18.07.2009 16.09.2009
SK 000800315 478	18.12.2008 2 krava teľná	MAF 022	31.07.2009 29.09.2009
SK 000800508 252	2.12.2008 2 jalovica teľná	JUT 003	15.07.2009 13.09.2009
SK 000800508 253	3.12.2008 1 jalovica teľná	CES 009	16.07.2009 14.09.2009
SK 000800508 272	9.12.2008 1 jalovica teľná	JUT 003	22.07.2009 20.09.2009
SK 000800508 279	8.12.2008 1 jalovica teľná	JUT 003	21.07.2009 19.09.2009
SK 000800508 281	27.11.2008 1 jalovica teľná	CES 009	10.07.2009 08.09.2009

Dáta sa po stlačení tlačidla  pretransformujú do prostredia Excel a užívateľ ich môže ďalej triediť, filtrovať a selektovať.

3.12. Plemennice viackrát pripustené (signálna zostava)

Zostavu je možné vytvoriť za okresy, podniky a chovy k vybranému dátumu.

Je to zoznam plemenníc, ktoré sú viackrát pripúšťané. Do zostavy sú vyberané kravy a jalovice, ktoré majú viac ako 2 inseminácie od dátumu otelenia a nemajú potvrdenú teľnosť ku dňu vo výbere.


Na zostave je uvedené číslo podniku, názov chovu, ušné číslo plemennice, kategória HD, dátum a poradie inseminácie, dátum otelenia a počet dní od otelenia ku dňu, ktorý zvolí užívateľ.

Zoznam plemenníc - viackrát pripustené

Ku dňu: 07.12.09

Str: 1

krok pod.chov	názov chovu	číslo plemennice	kategória	dátum inseminácie	poradie inseminácie	dátum otelenia	dní od otelenia
503 502 010	BZINY	SK000056055943	1	26.9.2009	3	26.2.2009	284
503 502 010	BZINY	SK000056065943	1	21.8.2009	3	23.1.2009	318
503 502 010	BZINY	SK000155418503	1	17.7.2009	3	21.4.2009	230
503 502 010	BZINY	SK000239408503	1	30.7.2009	3	7.2.2009	303
503 502 010	BZINY	SK000414266507	1	21.8.2009	3	2.5.2009	219
503 502 010	BZINY	SK000415705503	1	21.8.2009	4	23.10.2008	410
503 502 010	BZINY	SK000415739503	1	29.9.2009	3	19.5.2009	202
503 502 010	BZINY	SK000415870503	1	12.9.2009	3	20.3.2009	262
503 502 010	BZINY	SK000569703503	1	31.8.2009	3	30.3.2009	252
503 502 010	BZINY	SK000569789503	1	17.7.2009	3	21.4.2008	595
503 502 010	BZINY	SK000571192503	1	15.7.2009	5	19.10.2008	414
503 502 010	BZINY	SK000575084503	1	7.8.2009	3	25.3.2009	257
503 502 010	BZINY	SK000575095510	1	27.7.2009	3	17.12.2008	355
503 502 010	BZINY	SK000800089355	1	19.9.2009	3	19.3.2009	263
503 502 010	BZINY	SK000800089410	1	25.9.2009	4	6.3.2009	276
503 502 010	BZINY	SK000800089421	1	10.8.2009	4	16.3.2009	266
503 502 010	BZINY	SK000800149809	1	28.7.2009	3	21.2.2009	289
503 502 010	BZINY	SK000800169970	1	21.9.2009	4	18.3.2009	264
503 502 010	BZINY	SK000800169995	1	29.8.2009	3	6.6.2009	184
503 502 010	BZINY	SK000800170046	1	17.7.2009	3	24.2.2009	286
503 502 010	BZINY	SK000800223892	3	21.9.2009	3		
503 502 010	BZINY	SK000800395327	1	24.9.2009	3	7.4.2009	244
503 502 010	BZINY	SK000800395334	3	4.7.2009	3		
503 502 010	BZINY	SK000800503085	1	3.9.2009	3	5.4.2009	246
503 502 010	BZINY	SK000800503170	1	24.8.2009	4	25.2.2009	285
503 502 010	BZINY	SK000800632406	3	10.9.2009	3		
503 502 010	BZINY	SK000800632428	3	14.9.2009	3		
503 502 010	BZINY	SK000800632489	3	25.9.2009	3		

Dáta sa po stlačení tlačidla  pretransformujú do prostredia Excel a užívateľ ich môže ďalej triediť, filtrovať a selektovať.

3.13. Plemennice nepripustené nad 60 dní (signálna zostava)

Zostavu je možné vytvoriť za podniky a chovy k vybranému dátumu.

Do zostavy sú vyberané všetky plemennice, ktorým od predpokladaného dátumu otelenia uplynulo viac ako 60 dní a ešte neboli pripustené.


Na zostave je uvedené číslo a názov chovu, ušné číslo plemennice, kategória HD, dátum a poradie inseminácie, dátum predpokladaného otelenia a počet dní od predpokladaného otelenia ku dňu, ktorý zvolí užívateľ.

Zoznam plemenníc - nepripustené nad 60 dní

Ku dňu: 07.01.10

Str: 3

krok pod. chov	názov chovu	číslo plemennice	kategória	dátum inseminácie	poradie inseminácie	predp. otelenie	od predp. otelenia
503 509 010	KRIVÁ	SK000800155289	1	28.4.2008	3	7.2.2009	334
503 509 010	KRIVÁ	SK000800155290	3	30.3.2007	1	9.1.2008	729
503 509 010	KRIVÁ	SK000800155304	3	26.3.2007	1	5.1.2008	733
503 509 010	KRIVÁ	SK000800155313	1	22.11.2008	1	3.9.2009	126
503 509 010	KRIVÁ	SK000800155317	3	5.3.2007	1	15.12.2007	754
503 509 010	KRIVÁ	SK000800155323	1	22.1.2009	1	3.11.2009	65
503 509 010	KRIVÁ	SK000800155332	3	2.3.2007	1	12.12.2007	757
503 509 010	KRIVÁ	SK000800155335	3	30.3.2007	1	9.1.2008	729
503 509 010	KRIVÁ	SK000800155337	3	23.3.2007	4	2.1.2008	736
503 509 010	KRIVÁ	SK000800155339	3	18.4.2007	2	28.1.2008	710
503 509 010	KRIVÁ	SK000800155340	1	23.12.2008	4	4.10.2009	95
503 509 010	KRIVÁ	SK000800155342	1	19.9.2008	2	1.7.2009	190
503 509 010	KRIVÁ	SK000800155345	3	9.3.2007	1	19.12.2007	750
503 509 010	KRIVÁ	SK000800155347	3	6.4.2007	1	16.1.2008	722
503 509 010	KRIVÁ	SK000800155350	1	6.10.2008	3	18.7.2009	173
503 509 010	KRIVÁ	SK000800155354	3	6.4.2007	1	16.1.2008	722
503 509 010	KRIVÁ	SK000800155410	3	22.8.2007	1	2.6.2008	584
503 509 010	KRIVÁ	SK000800155424	3	22.8.2007	1	2.6.2008	584
503 509 010	KRIVÁ	SK000800155427	3	22.8.2007	1	2.6.2008	584
503 509 010	KRIVÁ	SK000800155459	3	22.8.2007	1	2.6.2008	584
503 509 010	KRIVÁ	SK000800315405	3	30.4.2007	2	9.2.2008	698
503 509 010	KRIVÁ	SK000800315410	3	21.10.2008	1	2.8.2009	158
503 509 010	KRIVÁ	SK000800315418	3	23.8.2007	1	3.6.2008	583
503 509 010	KRIVÁ	SK000800315424	1	6.11.2008	2	18.8.2009	142
503 509 010	KRIVÁ	SK000800315426	1	17.3.2008	1	27.12.2008	376
503 509 010	KRIVÁ	SK000800315437	1	16.7.2008	1	27.4.2009	255
503 509 010	KRIVÁ	SK000800315438	1	6.11.2008	2	18.8.2009	142
503 509 010	KRIVÁ	SK000800315444	3	14.2.2008	3	25.11.2008	408
503 509 010	KRIVÁ	SK000800315448	1	5.12.2008	4	16.9.2009	113
503 509 010	KRIVÁ	SK000800315456	1	26.1.2009	2	7.11.2009	61
503 509 010	KRIVÁ	SK000800315459	1	10.1.2009	1	22.10.2009	77

Dáta sa po stlačení tlačidla  pretransformujú do prostredia Excel a užívateľ ich môže ďalej triediť, filtrovať a selektovať.

3.14. Plemennice bez dátumu otelenia (signálna zostava)

Zostavu je možné vytvoriť za okresy, podniky a chovy k vybranému dátumu. Je vytvorená podľa menovky chovov vzostupne.

Do zostavy sú vyberané všetky teľné plemennice, ktoré ku dňu výberu nemajú potvrdený dátum otelenia.

Na zostave je uvedené číslo podniku, názov chovu, ušné číslo plemennice, kategória HD, dátum a poradie inseminácie, dátum otelenia a počet dní od otelenia ku dňu, ktorý zvolí užívateľ.

Zoznam plemenníc - bez dátumu otelenia

Ku dňu: 07.01.10

Str: 3

krok pod.chov	názov chovu	číslo plemennice	kategória	dátum inseminácie	poradie inseminácie	teľnosť	predp. otelenie
503 509 010	KRIVÁ	SK000800155267	1	29.11.2008	3	09	10.9.2009
503 509 010	KRIVÁ	SK000800155275	1	20.11.2008	2	09	1.9.2009
503 509 010	KRIVÁ	SK000800155282	1	15.11.2008	3	09	27.8.2009
503 509 010	KRIVÁ	SK000800155286	1	22.1.2009	1	09	3.11.2009
503 509 010	KRIVÁ	SK000800155289	1	28.4.2008	3	09	7.2.2009
503 509 010	KRIVÁ	SK000800155290	3	30.3.2007	1	09	9.1.2008
503 509 010	KRIVÁ	SK000800155304	3	26.3.2007	1	09	5.1.2008
503 509 010	KRIVÁ	SK000800155313	1	22.11.2008	1	09	3.9.2009
503 509 010	KRIVÁ	SK000800155317	3	5.3.2007	1	09	15.12.2007

Zobrazené informácie je možné otvoriť aj v prostredí EXCEL a s údajmi ďalej pracovať.

	A	B	C	D	E	F	G	H	I	J
104	krok	podnik	chov	názov podniku	číslo plemennice	kategória	dátum ins.	poradie ins.	teľnosť	podp. otelenie
105	503	509	10	KRIVÁ	SK000800155267	1	29.11.2008	3	9	10.9.2009
106	503	509	10	KRIVÁ	SK000800155275	1	20.11.2008	2	9	1.9.2009
107	503	509	10	KRIVÁ	SK000800155282	1	15.11.2008	3	9	27.8.2009
108	503	509	10	KRIVÁ	SK000800155286	1	22.1.2009	1	9	3.11.2009
109	503	509	10	KRIVÁ	SK000800155289	1	28.4.2008	3	9	7.2.2009
110	503	509	10	KRIVÁ	SK000800155290	3	30.3.2007	1	9	9.1.2008
111	503	509	10	KRIVÁ	SK000800155304	3	26.3.2007	1	9	5.1.2008
112	503	509	10	KRIVÁ	SK000800155313	1	22.11.2008	1	9	3.9.2009
113	503	509	10	KRIVÁ	SK000800155317	3	5.3.2007	1	9	15.12.2007

3.15. Reprodukčná štruktúra stáda (signálna zostava)

Zostavu je možné vytvoriť za okresy, podniky a chovy k vybranému dátumu.

Na zostave je uvedené číslo podniku a chovu, názov chovu, počet teľných plemenníc a % teľných z celkového počtu, počet pripustených - nevyšetrených plemenníc a percento týchto plemenníc z celkového počtu, počet otelených - nepripustených plemenníc do 60 dní a percento týchto plemenníc, počet otelených - nepripustených plemenníc nad 60 dní s vypočítaným percentom, počet jalových a % jalových plemenníc z celkového počtu.

Reprodukčná štruktúra stáda

Ku dňu: 25.01.10

Str. 1

krok	pod. chov	názov chovu	teľné		pripustené nevyšetr.		otelené - nepripustené				celkom		
			počet	%	počet	%	do 60 dní		nad 60 dní			jalové	
503	502 010	BZINY	66	17,1	89	23,1	23	6	142	36,8	66	17,1	386
503	503 010	DLHÁ NAD ORAVOU	38	12,9	89	30,3	21	7,1	112	38,1	34	11,6	294
503	504 010	HORNÁ LEHOTA	43	15,2	61	21,6	29	10,3	120	42,6	29	10,3	282
503	507 010	JASENOVÁ	80	20,4	71	18,1	31	7,9	139	35,5	71	18,1	392
503	509 010	KRIVÁ	49	18,8	35	13,5	25	9,6	148	56,9	3	1,2	260
503	513 010	ORAVSKÁ PORUBA	50	15,1	73	22,1	32	9,7	143	43,2	33	10	331
503	516 010	PÁRNICA	52	13,2	83	21,1	18	4,6	172	43,8	68	17,3	393
503	520 010	Sedliacka Dubová	0	0	0	0	0	0	85	85	15	15	100
503	521 010	VELIČNÁ - NOVÁ FARMA	44	14,1	45	14,4	30	9,6	156	49,8	38	12,1	313
503	524 010	ŽAŠKOV	36	10,9	78	23,7	26	7,9	150	45,6	39	11,9	329
503	801 100	Dolny Kubin	2	28,6	1	14,3	0	0	4	57,1	0	0	7
503	809 100	KRIVÁ	2	14,3	2	14,3	0	0	10	71,4	0	0	14
503	813 100	ORAVSKÁ PORUBA	1	14,3	0	0	1	14,3	5	71,4	0	0	7

Zobrazené informácie je možné otvoriť aj v prostredí EXCEL a s údajmi ďalej pracovať.

1	A	B	C	D	E	F	G	H	I	J
2	krok	podnik	chom	názov chovu	teľnosť	% teľnosti	prip. nevyšetrené	% prip. nevyšetrené	otel. neprip. do 60	% otel. neprip. do 60
3	503	502	10	BZINY	66	17,1	89	23,1	23	6
4	503	503	10	DLHÁ NAD ORAVOU	38	12,9	89	30,3	21	7,1
5	503	504	10	HORNÁ LEHOTA	43	15,2	61	21,6	29	10,3
6	503	507	10	JASENOVÁ	80	20,4	71	18,1	31	7,9

3.16. Prehľad plemenníc na chove (prehľad na podniku)

Zostava sa vytvorí ako zoznam plemenníc, kráv, jalovíc na podniku alebo chove.

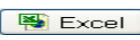
Do zostavy sa vyberú všetky zvieratá podľa zvolených kritérií, tzn., že zvieratá žijúce i vyradené. Základné rodokmeňové údaje (otec, matka, plemenná skladba, dátum narodenia) pochádzajú zo záznamov Kontroly úžitkovosti HD (PSSR, š.p.).

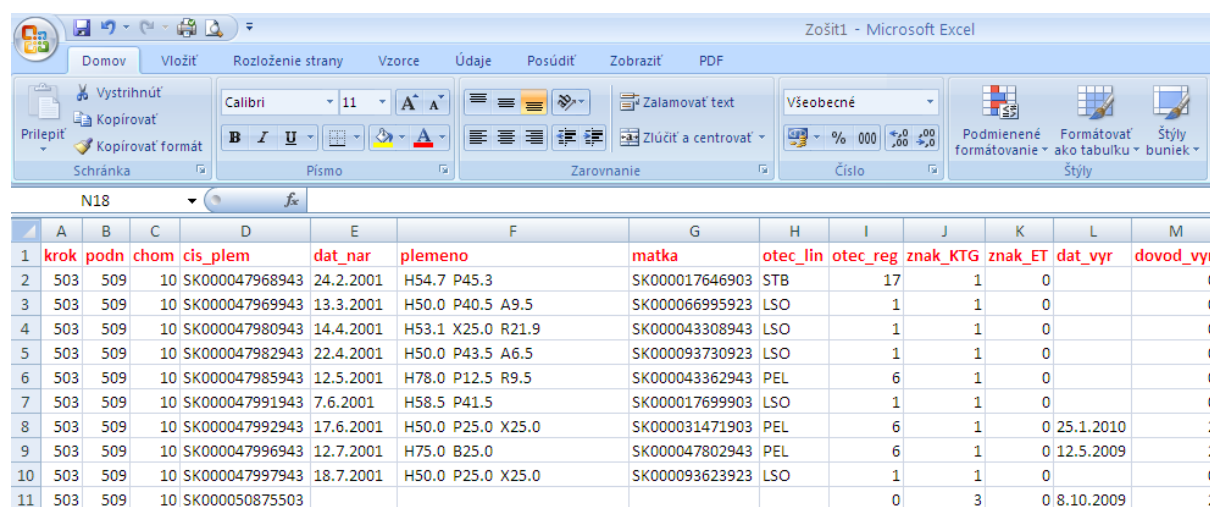
Zoznam zvierat: plemennice

25.1.2010

503 509 010 AGRODRUŽSTVO KRIVÁ
010 KRIVÁ

<i>plemennica</i>	<i>KTG</i>	<i>chovateľ</i>	<i>narodená</i>	<i>vyr.</i>	<i>plemeno</i>	<i>matka</i>	<i>otec</i>	<i>p-ET</i>
SK000047968943	1	503 509 010	24.02.2001	00	H54.7 P45.3	SK000017646903	STB 017	0
SK000047969943	1	503 509 010	13.03.2001	00	H50.0 P40.5 A9.5	SK000066995923	LSO 001	0
SK000047980943	1	503 509 010	14.04.2001	00	H53.1 X25.0 R21.9	SK000043308943	LSO 001	0
SK000047982943	1	503 509 010	22.04.2001	00	H50.0 P43.5 A6.5	SK000093730923	LSO 001	0
SK000047985943	1	503 509 010	12.05.2001	00	H78.0 P12.5 R9.5	SK000043362943	PEL 006	0
SK000047991943	1	503 509 010	07.06.2001	00	H58.5 P41.5	SK000017699903	LSO 001	0

Dáta sa po stlačení tlačidla  pretransformujú do prostredia Excel a užívateľ ich môže ďalej triediť, filtrovať a selektovať.



The screenshot shows the Microsoft Excel interface with a table containing breeding data. The table has 13 columns and 11 rows of data. The columns are labeled as follows: A: krok, B: podn, C: chom, D: cis_plem, E: dat_nar, F: plemeno, G: matka, H: otec_lin, I: otec_reg, J: znak_KTG, K: znak_ET, L: dat_vyr, M: dovod_vyr. The data rows correspond to the entries in the table above, with some additional rows (8-11) that were not fully visible in the previous table.

	A	B	C	D	E	F	G	H	I	J	K	L	M
1	krok	podn	chom	cis_plem	dat_nar	plemeno	matka	otec_lin	otec_reg	znak_KTG	znak_ET	dat_vyr	dovod_vyr
2	503	509	10	SK000047968943	24.2.2001	H54.7 P45.3	SK000017646903	STB	17	1	0		0
3	503	509	10	SK000047969943	13.3.2001	H50.0 P40.5 A9.5	SK000066995923	LSO	1	1	0		0
4	503	509	10	SK000047980943	14.4.2001	H53.1 X25.0 R21.9	SK000043308943	LSO	1	1	0		0
5	503	509	10	SK000047982943	22.4.2001	H50.0 P43.5 A6.5	SK000093730923	LSO	1	1	0		0
6	503	509	10	SK000047985943	12.5.2001	H78.0 P12.5 R9.5	SK000043362943	PEL	6	1	0		0
7	503	509	10	SK000047991943	7.6.2001	H58.5 P41.5	SK000017699903	LSO	1	1	0		0
8	503	509	10	SK000047992943	17.6.2001	H50.0 P25.0 X25.0	SK000031471903	PEL	6	1	0	25.1.2010	2
9	503	509	10	SK000047996943	12.7.2001	H75.0 B25.0	SK000047802943	PEL	6	1	0	12.5.2009	2
10	503	509	10	SK000047997943	18.7.2001	H50.0 P25.0 X25.0	SK000093623923	LSO	1	1	0		0
11	503	509	10	SK000050875503					0	3	0	8.10.2009	2

3.17. Jalové kravy (prehľad na podniku)

Je to zoznam plemenníc, ktoré sú na chove evidované so znakom teľnosti 00 – jalová, 05 – jalová z 1 a 06 – jalová z 9.

Na zostave je zobrazené ušné číslo zvierat'a, kategória HD, dátum a poradie poslednej inseminácie, technológie inseminácie, znak teľnosti, počet dní od inseminácie a miesto pre poznámku.

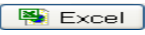
Zoznam jalových kráv

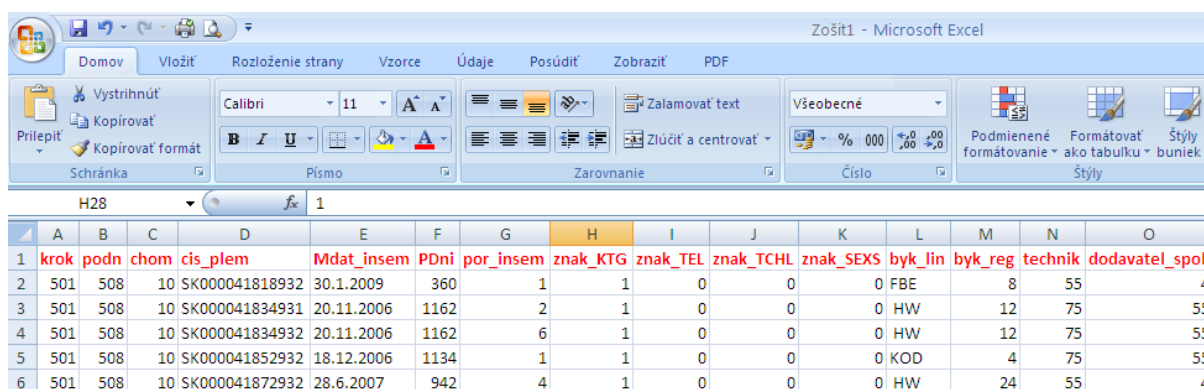
8.9.2009

501 508 010 Poln.druzstvo PREDMIER
010 PREDMIER

ku dňu: 1.9.2009

plemennica	KTG	dátum ins.	por. ins	TCHL	TEL	technik	dni od ins.	-poznámka-
SK000041818932	1	30.01.2009	1	00	00	000055	214
SK000041834931	1	20.11.2006	2	00	00	000075	1016
SK000041834932	1	20.11.2006	6	00	00	000075	1016
SK000041852932	1	18.12.2006	1	00	00	000075	988
SK000041872932	1	28.06.2007	4	00	00	000055	796
SK000121284501	1	04.09.2006	1	00	00	000075	1093
SK000131228501	1	28.06.2007	5	00	00	000055	796
SK000313542501	1	25.01.2008	1	00	00	000055	585
SK000313548501	1	24.03.2009	3	00	00	000055	161
SK000313564501	1	05.11.2007	4	00	00	000055	666
SK000313578501	1	15.01.2007	4	00	00	000055	960
SK000313589501	1	04.12.2006	7	00	00	000075	1002

Dáta sa po stlačení tlačidla  pretransformujú do prostredia Excel a užívateľ ich môže ďalej triediť, filtrovať a selektovať.



	A	B	C	D	E	F	G	H	I	J	K	L	M	N	O
	krok	podn	chom	cis_plem	Mdat_insem	PDni	por_insem	znak_KTG	znak_TEL	znak_TCHL	znak_SEXS	byk_lin	byk_reg	technik	dodavatel_spol
2	501	508	10	SK000041818932	30.1.2009	360	1	1	0	0	0	FBE	8	55	4
3	501	508	10	SK000041834931	20.11.2006	1162	2	1	0	0	0	HW	12	75	55
4	501	508	10	SK000041834932	20.11.2006	1162	6	1	0	0	0	HW	12	75	55
5	501	508	10	SK000041852932	18.12.2006	1134	1	1	0	0	0	KOD	4	75	55
6	501	508	10	SK000041872932	28.6.2007	942	4	1	0	0	0	HW	24	55	4

3.18. Karta plemennice (na podniku)

Karta plemennice je vytvorená pre každú plemennicu osobitne, ktorá je evidovaná na základnom súbore.

Na karte sú zobrazené základné rodokmeňové údaje a reprodukčný cyklus. Tlač je prednastavená na formát A5.



Karta plemennice

SK 000508761503

12.6.2009

<i>chovateľ</i>	503 509	<i>AGRODRUŽSTVO KRIVÁ</i>
	010	<i>KRIVÁ</i>

narodená: **29.07.2003**
plemena: **H80.7 P19.3**

matka: **SK00004794294**
otec: **MNA 001**
MORTIMER

reprodukčný cyklus

	<i>dátum</i>	<i>In-FE</i>	<i>B ý k</i>	<i>technológia semeno</i>	<i>tefnosť technik</i>	<i>ET - matka - technol</i>	<i>poh</i>
otelenie	23.6.2007						
inseminácia	3.8.2007	1 0	RAO 012	<i>bežná inseminácia nesexované semeno</i>	<i>tefná Sapuch Lubomir</i>		
otelenie	13.5.2008						
inseminácia	7.7.2008	1 0	RMN 014	<i>bežná inseminácia nesexované semeno</i>	<i>tefná Sapuch Lubomir</i>		
-reinseminácia	8.7.2008	1 1	RMN 014	<i>bežná inseminácia nesexované semeno</i>	<i>Sapuch Lubomir</i>		

Naše produkty ponúkané chovateľovi

Vedenie Individuálneho registra hovädzieho dobytku na farme:



WinregHD

Analýza výsledkov KÚ v chove HD z pravidelne elektronicky zasielanej databázy priamo zootechnikovi:



WplemservisHD

Reprodukcia hovädzieho dobytku:



WreproHD

Prístup zootechnika k dátam kontroly úžitkovosti HD:



InternetDataKUHD

Zootechnické riadenie chovu ošípaných:



WplemservisOŠ

Vedenie Individuálneho registra ošípaných na farme:



WinregOŠ

Zootechnické riadenie chovu mangalice:



Wplemservis mangalica

Vedenie Individuálneho registra oviec na farme:



WinregOV

Analýza chovu oviec KÚ z pravidelne elektronicky zasielanej databázy:



PlemOCH

Vedenie Individuálneho registra kôz na farme:



WinregKO